

Разгаданные тайны Бобби Фишера

69

поучительных
шахматных партий
11-го чемпиона мира

Зенон Франко

[ХОД ЗА ХОДОМ]

УДК 794.1
ББК 75.581
Ф83

Зенон Франко / «Разгаданные тайны Бобби Фишера. 69 поучительных шахматных партий 11-го чемпиона мира. Ход за ходом». Издательство «Андрей Ельков», Москва, 2024 – 432 с.

ISBN 978-5-906254-95-5

В своей новой книге гроссмейстер Зенон Франко глубоко анализирует 69 поучительных побед 11-го чемпиона мира Роберта Фишера. Книга не перегружена вариантами, акцент – на подробных объяснениях в стиле «ход за ходом», что формирует идеальную платформу для изучения шахмат. В «опорных» точках каждой партии читателю предлагаются тестовые вопросы, что помогает и практическому изучению ключевых приемов шахматной игры, и надежному усвоению обретаемых знаний. Вопросы и ответы вовлекают читателя в процесс обучения и помогают ему отслеживать рост своей шахматной силы.

В приложении дан критический разбор неудовлетворительного перевода знаменитой книги Роберта Фишера «Мои 60 памятных партий».

Зенон Франко
«Разгаданные тайны Бобби Фишера. 69 поучительных шахматных партий 11-го чемпиона мира. Ход за ходом»

Перевод с англ., обложка, верстка *Андрей Ельков*

Формат 60х90 1/16.

Печать офсетная. Бумага офсетная.

e-mail: elkov_andrey@mail.ru

www.elkov.ru

ISBN 978-5-906254-95-5

© Франко З., 2024

© Издатель «Андрей Ельков», 2024

Содержание

Перечень партий.....	4
Введение.....	7
Стиль игры	9
Партии Бобби Фишера	11
1956	11
<i>Партия столетия</i>	<i>17</i>
1957	26
1958	40
1959	48
1960	94
<i>Взять ход назад</i>	<i>106</i>
<i>Мини-матч с Эйве</i>	<i>114</i>
1962	122
1963	134
1965	152
<i>Гавана-1965, турнир по телетайпу</i>	<i>154</i>
1966	168
1967	195
1968	226
1970	252
1971	330
1972	369
1992	393
 Великодушные Фишера	 412
Наиболее значимые турнирные достижения Фишера	414
А. Ельков. «Фишер, да не тот». Некоторые замечания относительно перевода книги <i>My 60 Memorable Games</i> на русский язык	417
 Указатель соперников Р. Фишера	 432
Указатель дебютов	432

Перечень партий

№1. Д. Бирн – Р. Фишер, Нью-Йорк 1956.....	12
№2. Р. Фишер – Аттилио ди Камило, Вашингтон 1956.....	19
№3. Р. Фишер – У.Аддисон, Кливленд 1957.....	26
№4. Р. Фишер – Р. Кардосо, Нью-Йорк 1957.....	29
№5. Р. Фишер – Дж. Шервин, Нью-Йорк 1957.....	34
№6. Р. Фишер – Б. Ларсен, Порторож 1958.....	42
№7. Ж. Мендеш – Р. Фишер, Мар-дель-Плата 1959.....	48
№8. Р. Фишер – Г. Пильник, Сантьяго 1959.....	52
№9. Р. Фишер – Вольфганг Унцикер, Цюрих 1959.....	58
№10. Р. Фишер – Пауль Керес, Цюрих 1959.....	68
№11. Р. Фишер – С. Глигорич, Белград 1959.....	74
№12. В. Смыслов – Р. Фишер, Белград 1959.....	81
<i>Р. Фишер – А. Бисгайер, Нью-Йорк 1959.....</i>	<i>88</i>
№13. А. Денкер – Р. Фишер, Нью-Йорк 1959.....	89
№14. Р. Фишер – О. Гадиа, Мар-дель-Плата 1960.....	95
№15. Р. Фишер – К. Инкутто, Мар-дель-Плата 1960.....	99
<i>М.Тайманов – Р. Фишер, Буэнос-Айрес 1960.....</i>	<i>102</i>
№16. Р. Фишер – Р.Вейд, Буэнос-Айрес 1960.....	105
№17. Р. Летелье – Р. Фишер, Лейпциг 1960.....	112
№18. Р. Фишер – М. Эйве, Лейпциг 1960.....	113
№19. А. Бисгайер – Р. Фишер, Нью-Йорк 1961.....	119
№20. М. Берток – Р. Фишер, Стокгольм 1962.....	123
№21. Р. Фишер – Ш. Пуревжав, Варна 1962.....	128
№22. Р. Фишер – К. Робач, Варна 1962.....	131
№23. А. Бисгайер – Р. Фишер, Бей-Сити 1963.....	134
№24. Р.Бирн – Р. Фишер, Нью-Йорк 1963.....	140
№25. Р. Фишер – П. Бенко, Нью-Йорк 1963.....	143
№26. Э. Сэйди – Р. Фишер, Нью-Йорк 1964.....	146
<i>А. Карпов – Г. Каспаров, Москва 1984.....</i>	<i>152</i>
№27. К. Робач – Р. Фишер, Гавана 1965.....	155
№28. Э. Сэйди – Р. Фишер, Нью-Йорк 1965.....	163
№29. Ян-Хайн Доннер – Р. Фишер, Санта-Моника 1966.....	169
№30. Р. Фишер – Ж. Дуран, Гавана 1966.....	175
№31. Р. Фишер – Л. Портиш, Гавана 1966.....	182
№32. А. Бисгайер – Р. Фишер, Нью-Йорк 1966.....	189
№33. Р. Фишер – Д. Форинтош, Монте-Карло 1967.....	195

№34. Р. Фишер – П. Дели, Скопье 1967.....	202
№35. Р. Фишер – Й. Софревский, Скопье 1967.....	207
№36. Р. Фишер – Л. Мягмарсурен, Сус 1967.....	212
№37. Р. Бирн – Р. Фишер, Сус 1967.....	219
№38. Р. Фишер – У. Геллер, Нетанья 1968.....	227
№39. М. Матулович – Р. Фишер, Винковцы 1968.....	232
№40. Э. Николич – Р. Фишер, Винковцы 1968.....	239
№41. Э. Сэйди – Р. Фишер, Нью-Йорк 1968.....	245
№42. Р. Фишер – Т. Петросян, Белград 1970.....	254
№43. Т. Гицеску – Р. Фишер, Загреб 1970.....	263
№44. Р. Фишер – В. Тукмаков, Буэнос-Айрес 1970.....	274
№45. Р. Фишер – О. Панно, Буэнос-Айрес 1970.....	279
№46. Р. Фишер – В. Унцикер, Зиген 1970.....	287
<i>Х. Соруко – Р. Фишер, Гавана 1966.....</i>	<i>297</i>
№47. Р. Фишер – У. Андерссон, Зиген 1970.....	298
№48. В. Смыслов – Р. Фишер, Пальма-де-Майорка 1970.....	307
№49. Р. Фишер – Х. Рубинетти, Пальма-де-Майорка 1970.....	315
№50. Р. Фишер – М. Тайманов, Пальма-де-Майорка 1970.....	319
№51. Р. Фишер – Э. Мекинг, Пальма-де-Майорка 1970.....	326
№52. М. Тайманов – Р. Фишер, Ванкувер (м/3) 1971.....	331
<i>Р. Фишер – М. Тайманов, Ванкувер (м/2) 1971.....</i>	<i>340</i>
<i>Р. Фишер – М. Тайманов, Ванкувер (м/4) 1971.....</i>	<i>341</i>
<i>Р. Фишер – Б. Ларсен, Денвер (м/1) 1971.....</i>	<i>343</i>
<i>Б. Ларсен – Р. Фишер, Денвер (м/2) 1971.....</i>	<i>345</i>
№53. Б. Ларсен – Р. Фишер, Денвер (м/4) 1971.....	346
<i>Р. Фишер – Т. Петросян, Буэнос-Айрес (м/1) 1971.....</i>	<i>354</i>
<i>Р. Фишер – Т. Петросян, Буэнос-Айрес (м/3) 1971.....</i>	<i>356</i>
№54. Р. Фишер – Т. Петросян, Буэнос-Айрес (м/7) 1971.....	359
<i>А. М. Гарсия – Г. К. ван Римсдийк, Вейк-ан-Зее 1971.....</i>	<i>367</i>
№55. Б. Спасский – Р. Фишер, Рейкьявик (м/3) 1972.....	369
№56. Б. Спасский – Р. Фишер, Рейкьявик (м/5) 1972.....	378
№57. Р. Фишер – Б. Спасский, Рейкьявик (м/6) 1972.....	384
№58. Р. Фишер – Б. Спасский, Свети-Стефан/Белград (м/1) 1992.....	391
№59. Р. Фишер – Б. Спасский, Свети-Стефан/Белград (м/25) 1992.....	400
№60. Б. Спасский – Р. Фишер, Свети-Стефан/Белград (м/30) 1992.....	406

Стиль игры

Известны разные оценки игры Фишера, но мало что можно добавить к характеристике, данной Владимиром Крамником в одном из интервью. Вот наиболее интересные выдержки из него.

О силе игры Фишера:

«Был один период в его карьере, когда он обладал всем и сразу: энергией, волей, подготовкой, силой игры... Словно все лучи сошлись в одной точке! У него просто не было слабостей – как можно играть против такого соперника?! У всех великих шахматистов случался временной отрезок, когда каждый аспект их шахматной игры был на пике. Такого пика, на мой взгляд, Фишер достиг во время претендентского цикла и матча со Спасским».

О ведении Фишером дебюта:

«Фишер – изобретатель современной дебютной подготовки. В отличие от Ботвинника, который просто понимал ее значение в целом, Фишер довел шлифовку дебютов до современного уровня: он ставил проблемы противнику на каждом ходу, за оба цвета и в любом дебюте. Фишер сразу развивал давление на любого соперника с первого хода! Эти “шахматы высокого давления” были позднее модернизированы Каспаровым*, в каком-то смысле прямым последователем Фишера».

Об энергии, излучаемой Фишером за доской:

«Фишер – первый шахматист, который умел создавать напряжение на доске с первого хода до последнего, не давая сопернику ни секунды передышки. Будь то позиционная или тактическая игра, он всегда ставил так много проблем перед соперником, как только возможно. Он играл в очень “энергетические” шахматы».

О стиле Фишера:

«Чем больше развиваются шахматы и чем сильнее становятся шахматисты, тем менее индивидуальны их стиль игры, и сейчас не так много “узнаваемых” игроков. Всё движется в сторону универсализации. Я бы не сказал, что Фишер отличался особым стилем – он был разносторонним шахматистом, кумулятивного стиля. В лучшие годы Фишер обладал ясностью Смыслова, универсальностью Спасского, энергией Алехина... Его единственная относительная слабость – край-

* Признан иностранным агентом в РФ.

няя рациональность, и он не был особенно силен в неясных, иррациональных позициях. Спасский в этом его превосходил. Фишер предпочитал ясные планы».

О единственном слабом месте Фишера, иррациональных позициях: «...такие позиции Фишеру было просто слишком трудно играть. Конечно, это уже нюансы, попытки найти малейшие недостатки, показывающие, что Фишер оставался человеком. Впрочем, он и сам признавал за собой этот недостаток. В большинстве случаев он стремился уклоняться от таких позиций. Его сила – в кристальной ясности идей. Фишер был великим “испанским” игроком, он виртуозно трактовал этот дебют, в котором трудно создать хаос на доске».

Характеристика настолько полная и точная, что мне остается только добавить мнение Ясера Сейравана из его книги *No Regrets* о матче 1992 года Фишер – Спасский.

По мнению Сейравана, шахматистов можно разделить на 1) тактиков, 2) позиционных игроков, 3) стратегов, умеющих действовать и тактически, и позиционно, и 4) элиту, конструкторов, кто отлично трактует позиции любого типа и способен «разоружить оппозицию» с помощью простейших ходов, когда каждый следующий ход-«кирпичик» логично укладывается в общую конструкцию. Противник не видит прямых угроз и начинает «плыть». Затем внезапный шторм и конструктор побеждает ввиду явного преимущества; или же терпеливый конструктор изыскивает трещины в построениях противника (...). Лучший представитель этого стиля, по мысли Сейравана, «конечно, Карпов. Каспаров тоже был конструктором в тактическом смысле. Фишер имел заслуженную репутацию и теоретика, и тактика. В этих двух аспектах он был настолько превосходен, что многие не ценят его в качестве конструктора».

Мне вспомнился случай из времен моей юности, созвучный сказанному Сейраваном. В разговоре со своим учителем Бернардом Векслером я как-то посетовал на то, что Фишер «и не жертвует вовсе», если сравнивать его с Талем, другим кумиром моего отрочества. Я не понимал, что у них разные стили; стиль Фишера кажется простым, легким для понимания, но в большинстве случаев только в ретроспективе – но не ранее.

Как указал Ботвинник, по глубине тактики игра Фишера не уступала талевской. Чисто внешне его ходы казались гораздо менее угрожающими, но были столь же смертельными, как ходы «волшебника из Риги».

Партии Бобби Фишера

Роберт Джеймс Фишер родился 9-го марта 1943 года в Чикаго, США. Играть в шахматы он научился в возрасте шести лет. В 1950 году его семья переехала в Нью-Йорк (район Бруклин), и талант мальчика был вскоре замечен и признан некоторыми организаторами, оказавшими ему поддержку. В возрасте 12-ти лет, в 1955 году, он стал членом манхэттенского шахматного клуба.

1956

В прологе своей книги *Bobby Fischer. The Career u Complete Games of the American World Chess Champion* Ларри Эванс пишет, что он познакомился с Фишером, когда тому было 13 лет, в сентябре 1956.

Эванс победил на канадском опене в Монреале, и по окончании турнира Фишер попросил Ларри подвезти его на машине обратно в США.

Во время 400-мильной поездки Фишер обменялся едва ли парой слов с женой Эванса, но почти безостановочно задавал сидевшему за рулем Ларри вопросы о разных сложных вариантах, не глядя, конечно, на доску.

«Более всего Бобби интересовала сицилианская защита, которая стала его главным оружием, его коньком против 1.e4. Когда я высаживал его у станции сабвея бруклинской линии, он сказал: “Моя голова постоянно заня-

та шахматами, с перерывами на игру и учебу”».

Незадолго до этого, в июле того же года, Фишер добился своего первого значимого успеха; он победил на юниорском чемпионате (до-20) США, набрав 8½ очка из 10-ти. Это была его вторая попытка, годом ранее в Линкольне он набрал только 50% очков.

Первым большим круговиком для Фишера стал Розенвальд-турнир, проходивший в Нью-Йорке с 7-го по 24-е октября 1956 года. Единоличным победителем стал шахматист №1 в США, Сэмюэль Решевский, набравший 9 очков, 2-м пришел Артур Бисгайер – 7 очков, и т.д.

Дебют Фишера не выглядел впечатляющим, он набрал только 4½ очка в 11-ти партиях (+2 =5 –4) и разделил 8–10-е места, но не надо забывать, что ему было только 13 лет. И ничто уже не было как прежде после партии, которая приведена в нашей книге под №1.

Партия №1

«Партия столетия»

Эта партия Фишера – одна из самых красивых в истории шахмат, и Ганс Кмох окрестил ее при опубликовании в декабрьском номере журнала *Chess Review* за 1956 год «Партией столетия». «Если Фишер до этой партии еще не был широко известен, то после нее ситуация изменилась совершенно и навсегда», – написал Карстен Мюллер.

Эта партия была первой, для которой примечания дал Бобби Фишер, правда, при участии своего ментора Джона Коллин-

за. С ними же она впоследствии появилась в книге *Bobby Fischer's Games of Chess*. Эта партия – первая в нашей книге, но... сам Фишер не включил этот шедевр в свою знаменитую книгу.

Дональд Бирн

Роберт Фишер

Защита Грюнфельда [D97]

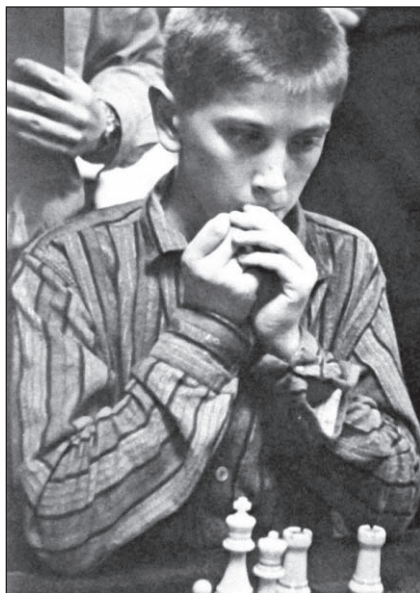
3-й Розенвальд-турнир,

Нью-Йорк (8), 17.10.1956

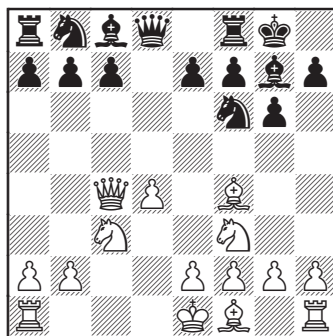
1. ♘f3 ♞f6 2. c4 g6 3. ♞c3 ♔g7
4. d4 0-0 5. ♕f4 d5

Защиты Грюнфельда и стариндийская были основным оружием Фишера против 1.d4 с самого детства.

6. ♜b3 dxc4 7. ♜xc4



Фишер в 1956 году.



7...c6

«Довольно медлительно для такого дебюта», – отметил Каспаров, что звучит несколько неожиданно, поскольку он и сам получал эту позицию черными с перестановкой ходов.

Активнее 7...♘a6 и далее 8...c5, как тоже играл и Каспаров, но через сорок с лишним лет.

8.e4 ♘bd7?!

Вопрос: Почему этот развивающий ход сомнителен?

Ответ: Потому что он пассивный и не уравнивает. Прав был Каспаров, избрав более энергичное 8...b5 в партии против Майлса в их матче в Женеве-1986; после 9.♖b3 ♖a5 (угрожая ходом ...b4) 10.♙d3 ♙e6 11.♖d1 он продолжил 11...♗d8, и получил хуже, хотя и выиграл в итоге. Лучше как 11...c5, так и 11...♙g4. Фишер написал просто: «Другой системой, ставшей популярной после Сальшёбадена, является 8...b5 9.♖b3 ♖a5».

9.♗d1

«Или 9.e5 ♘d5! 10.♘xd5 cxd5 11.♖xd5 ♘xe5!» (Фишер).

9...♘b6 10.♖c5 ♙g4 11.♙g5?

Лучше 11.♙e2, например, 11...♘fd7 12.♖a3 ♙xf3 13.♙xf3 e5 14.dxe5 ♖e8 15.♙e2 ♘xe5, и здесь 16.♖b3 обеспечивает белым небольшое преимущество.

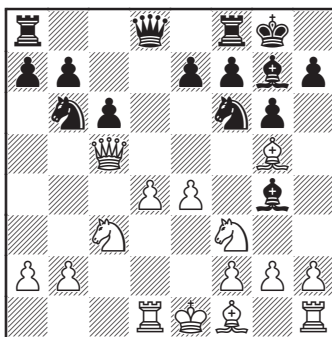
Белые хотят помешать запланированному 11...♘fd7, но это «фатальная ошибка», как указал Каспаров.

Вопрос: Ход и правда настолько неудачный? Мне понятно, что дважды ходить одной и той же фигурой в дебюте не ре-

комендуется, но белые обычно с этим справляются.

Ответ: Конечно, Дональд Бирн это понимал, но утратил чувство опасности.

Трудно было представить, что ход – серьезная ошибка, но чтобы это доказать, нужна богатая фантазия.



Упражнение: «Цель хода слонном – развить давление на пешку “e”. Но белые пренебрегают развитием и сразу попадают в полосу затруднений» (Фишер). Чем ответил юный Фишер?

Ответ:

11...♘a4!!

Этот ход – одно из ярчайших доказательств того, что шахматы являются искусством. На мой взгляд, его можно поставить в один ряд – помимо прочих замечательных ходов, с 18...♖a3!! в партии Пильсбери – Ласкер, Санкт-Петербург 1896, 18.♗xf7!!

в партии Ботвинник – Портиш, Монте-Карло 1968, и со всей комбинацией, начатой ударом 24. ♖xd4!! в партии Каспаров – Топалов, Вейк-ан-Зее 1999.

Мне не забыть выражения изумления на лице одной юной ученицы, возникшего в момент, когда я показал эту позицию, – возможно, именно оно было и у меня на лице много лет назад.

Но, эмоции в сторону, объяснение просто: черные пользуются слабостью пешки e4 и тем обстоятельством, что белый король всё еще в центре. Но одно дело – увидеть, и совсем другое – эффектно доказать, что блестящим образом сумел сделать Фишер.

В книге *Bobby Fischer's Games of Chess* Фишер для этого хода оставил только один восклицательный знак из тех двух, которыми его наградили в статье в журнале *Chess Review*. Его комментарий: «Этим сильным и неожиданным ходом черные сразу извлекают выгоду из отсталости белых в развитии и выдвинутого положения их ферзя».

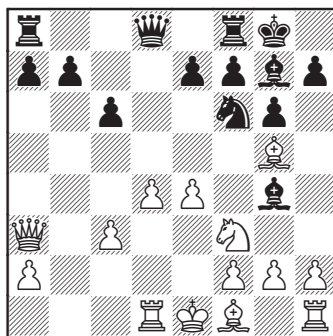
12. ♖a3

На 12. ♘ха4 естественно последовало бы 12... ♘хе4, и проигрывает 13. ♖с1 из-за 13... ♙xf3 14. gxh3 ♖a5+ 15. ♘с3 ♘hg5, а в случае 13. ♖хе7, выигрывает как 13... ♖a5+, так и 13... ♖хе7 14. ♙e7 ♗fe8.

После 12. ♖b4 ♘xc3 13. bxc3 ♘хе4 14. ♙хе7, вскрытие верти-

кали «е» решает, например, 14... ♖e8 15. ♙e2 ♘xc3 или 15. ♗d3 c5! 16. ♖xb7 ♘d6 17. ♖c7 ♘f5, и черные выигрывают.

12... ♘xc3 13. bxc3



Упражнение: Ходом 12. ♖a3 белые развили давление на пункт e7, стремясь пригвоздить к месту коня f6. Как продолжил Фишер?

Ответ:

13... ♘хе4!

«Черные жертвуют качество за пешку и сильную атаку», – написал Фишер, не удостоивший этот ход восклицательного знака.

14. ♙хе7 ♖b6!

«Белые этот ход просмотрели» (Фишер).

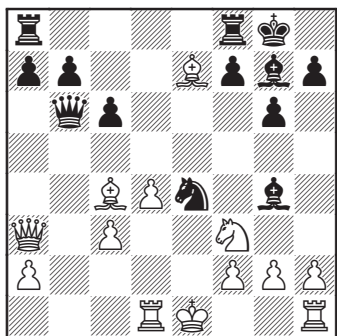
Плохо 14... ♖e8?! ввиду 15. ♗d3!, защищаясь против 15... ♘xc3 и обеспечивая себе возможность прикрыть линию «е» путем ♗e3.

15. ♙с4

При ферзе черных на b6, а не на e8, 15. ♗d3 не проходит ввиду, помимо прочих причин,

15...♖fe8, и королева черных может идти на b1.

Если белые выигрывают качество – 15.♙xf8 ♘xf8 16.♚b3, тогда 16...♞xc3! 17.♚xb6 (или 17.♚d3 ♞d5, угрожая 18...♗e8+, 18...♚a5+, 18...♙b4+, и т.д.) 17...axb6 18.♗a1, и теперь сильно, например, 18...♙a3-b2, хотя есть и другие привлекательные опции.



Упражнение: Как продолжил Фишер?

Ответ:

15...♞xc3!

Он наносит еще один впечатляющий удар; напротив, 15...♖fe8? позволяло белым выдохнуть, поскольку они могли сыграть 16.0-0, уводя наконец короля в безопасное место.

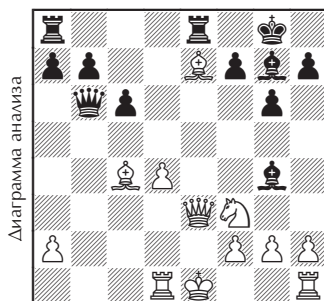
Нужно отметить, что Фишер играет гибко, не меняясь пока на f3, серьезно ослабляя пешечную структуру белых, хотя это решение тоже было бы удачным. Но

сделанный им ход лучше и ведет к более красивой развязке.

16.♙c5

Здесь 16.♚xc3 допускает 16...♖fe8 (хорошо и 16...♗ae8, но требует большей внимательности, а реальной необходимости сохранить защиту пункта f7 нет), не опасаясь 17.♙xf7+ ♚xf7 18.♞g5+ ♚xe7, и белые ничего не получили.

На 17.♚e3



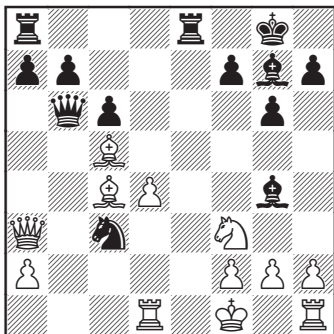
есть ответ 17...♙xf3 18.gxf3 ♚c7, возвращая фигуру с выигранной позицией.

Упражнение: Почему черные на 17.♚e3 не могут сразу ответить 17...♚c7?

Ответ: Из-за 18.♙xf7+! с выигрышем качества без компенсации у черных, ибо проигрывает 18...♚xf7 ввиду 19.♞g5+ ♚g8 20.♚b3+, со спертым матом.

16...♖fe8+ 17.♚f1

Вынужденно; в случае 17.♚d2 ♞e4+ или 17.♞e5 ♙xe5 18.♙xb6 ♙d6+ черные выигрывают.



Упражнение: Какой ход является одним из ключевых в комбинации?

Ответ:

17... ♖e6!!

«Ослепительная жертва ферзя, которая выигрывает форсированно!» (Фишер).

Этот ход объясняет, почему Фишер не разменялся на f3. Неожиданное и элегантное отступление – один из ключей к комбинации, который «делает партию особенно красивой», – прокомментировал Каспаров.

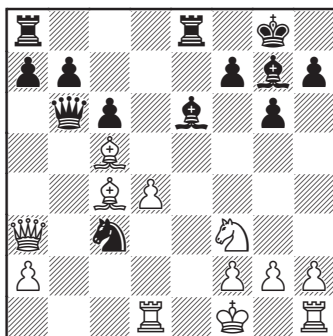
Юрий Авербах отметил: «хорошо известно, что в тактической борьбе Фишер обычно нацелен на то, чтобы опровергнуть идею противника с помощью промежуточных ходов». Разумеется, в момент, когда игралась эта партия, еще нельзя было прийти к такому выводу относительно стиля Фишера, но начало было положено.

Говорят, что Бирн был всё еще уверен в своей позиции и

ожидал логичного отступления 17... ♖b5.

Упражнение: Что бы тогда случилось?

Ответ: Последовал бы уже знакомый нам удар 18. ♕xf7+! ♖h8 19. ♕xb6 ♘ха3 20. ♕c5, с преимуществом у белых; еще хуже 18... ♖xf7 19. ♖b3+ ♕e6 20. ♘g5+ ♖g8 (или 20... ♖f6 21. ♘хе6 ♗хе6 21. ♖f3+ с матом) 21. ♘хе6 ♘xd4 22. ♘xd4+ ♖xb3 23. ♘xb3, как указал Фишер.



18. ♕xb6

В случае 18. ♕хе6? уже черные осуществили бы удар под названием «наследие Филадельфии»: 18... ♖b5+ 19. ♖g1 ♘e2+ 20. ♖f1 ♘g3+ 21. ♖g1 ♖f1+!

После 18. ♖xc3 ♖xc5! 19. dxc5 ♕xc3 20. ♕хе6 ♗хе6 у черных технически выигранное окончание с лишней пешкой.

Если 18. ♕e2 (или 18. ♕d3), то 18... ♘b5! 19. ♖b4 ♖c7 20. ♕xb5

...Если жертва ферзя не будет принята, размышлял Бобби, Бирн проигрывает; но если он ее *примет*, то тоже проиграет. Что бы ни предпринял Бирн, он окажется в теоретически проигранном положении, хотя партия будет еще далеко не окончена. Слышался шепот окружающих: *«Невероятно! Бирн проигрывает 13-летнему Никто»*.

Бирн забрал ферзя.

На 41-м ходу, после пяти часов игры, со слегка колотящимся сердцем Бобби поднял ладью дрожащей правой рукой и мягко опустил ее на поле c2, произнес одно слово: *«Мат!»*. Его дружелюбный противник встал из-за столика и пожал Бобби руку. Оба улыбались. Бирн понимал, что хотя он проиграл одну из величайших схваток в истории шахмат, но и в таком качестве становится частью шахматной истории.

Ганс Кмох, арбитр, сильный игрок и имеющий международную известность теоретик, позднее так оценил значение и важность этой партии: «Блестящий образец комбинационной игры, явленный 13-летним мальчиком против грозного оппонента, стоит в одном ряду с шедеврами самых знаменитых вундеркиндов в истории шахмат... [игра] Бобби Фишера отличается ошеломляющей оригинальностью». Так родилась «Партия столетия», как её окрестил Ганс Кмох.

«Партия столетия» много обсуждалась и анализировалась, она вызывает восхищение вот уже более полувека, и будет, вероятно, частью шахматного канона еще многие годы. Эту победу можно сравнить разве что с партией из турнира в Бреслау (1912 года), когда зрители засыпали доску золотыми монетами после того, как Фрэнк Маршалл – другой американец – также исполнил блестящую жертву и обыграл Левитского. Бобби оставался приятно скромен: «Я просто делал те ходы, которые мне казались лучшими. Мне повезло».

Обычно в важных турнирах под бланки подкладывается копия, – оригинал отдается в турнирный комитет или судье. Копия остается у игрока. Бобби сохранил свою копию и не расставался с нею много лет. Если его просили показать бланк, он доставал копию из кармана – довольно помятый лист бумаги, и показывал его восхищенным поклонникам. Но какова судьба оригинала?

Кмох, судья, понимая, что Бобби – будущий чемпион, уже начал собирать подлинники его бланков, словно они были набросками раннего Рембранта. Сейчас бланк хранится у неизвестного коллекционера. Его современная рыночная стоимость (аукционная оценка) составляет **100.000** долларов.

А вознаграждение, полученное Бобби от американского шахматного фонда за ослепительную красоту? Пятьдесят долларов.

Из книги **Ф.Брейди** «Биография Бобби Фишера»

сxb5 21.d5 ♖ed8 22.d6 ♖c6, и позиция белых рушится.

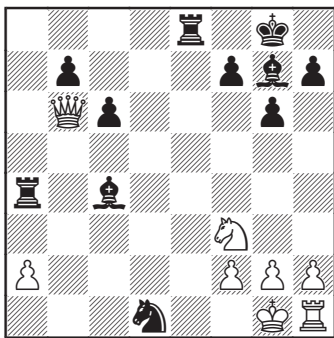
18...♙xc4+ 19.♖g1 ♘e2+ 20.♖f1 ♘xd4+ 21.♖g1

21.♖d3 axb6 22.♖c3 ♘xf3 также проигрывает. Теперь следует цепочка форсированных ходов, и всё становится ясным.

21...♘e2+ 22.♖f1 ♘c3+ 23.♖g1 axb6 24.♖b4

24.♖d6 было не лучше; черные могут выиграть по-разному, например, есть такой путь: 24...♘xd1 25.♖xd1 ♖xa2, с последующим 26...♖a1.

24...♖a4 25.♖xb6 ♘xd1



Туман рассеялся, и черные остались с ладьей и двумя фигурами за ферзя, — преимущество, достаточное для выигрыша. К тому же белым фигурам не достает координации.

26.h3

На 26.♖xb7 точнее всего — промежуточное 26...♙d5, и затем взятие на a2. Тогда при 27.♖d7 ♖e2 белые беззащитны.

26...♖xa2 27.♖h2 ♘xf2 28.♖e1 ♖xe1 29.♖d8+ ♙f8 30.♘xe1 ♙d5 31.♘f3 ♘e4 32.♖b8 b5

Быстрейший путь к победе — неудержимая пешка в сочетании с матовой атакой четырех хорошо взаимодействующих черных фигур. Движки показывают, что белым мат не позднее 16-го хода!

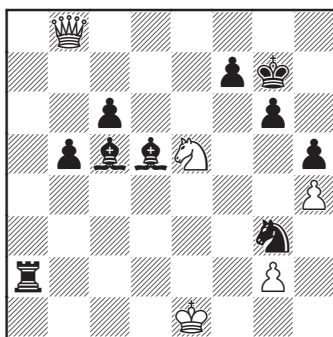
33.h4 h5 34.♘e5 ♖g7

«Угрожая 35...♙d6 36.♖e8 ♙e6 с выигрышем коня» (Фишер).

35.♖g1 ♙c5+ 36.♖f1

При 36.♖h1 финиш достигался быстрее: 36...♘g3+ 37.♖h2 ♘f1+ 38.♖h3 ♙xg2#, а если 36.♖h2, то 36...♘d2, с идеей 37...♘f1+ с последующим матом.

36...♘g3+ 37.♖e1



37...♙b4+

И неизбежен мат в пять ходов; педантичный компьютер указывает, что в четыре хода мат достигался путем 37...♖e2+ или 37...♙b3.

38.♖d1 ♙b3+ 39.♖c1 ♘e2+ 40.♖b1 ♘c3+ 41.♖c1 ♖c2#

0-1

Партия №2

Неожиданный размен

Фишер стал большим знатоком испанской партии еще в юном возрасте. В приводимой партии он осуществил неожиданный фигурный размен, в результате которого получил преимущество, потому что «важно не то, какие фигуры уходят с доски, а то, какие фигуры остаются» (Тарраш).

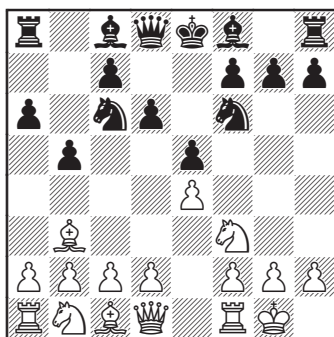
Роберт Фишер

Аггилио ди Камило

Испанская партия [С90]

Чемпионат Восточных штатов (опен),
Вашингтон (1), 11.1956

1. e4 e5 2. ♘f3 ♘c6 3. ♖b5 a6
4. ♙a4 ♞f6 5. 0-0 b5 6. ♙b3 d6



7. c3

Вопрос: Черные применили непривычный порядок ходов;

при слоне уже на b3 разве не сильно было напасть на пункт f7 путем 7. ♞g5 ?

Ответ: Вариант, избранный черными, вполне игровой, поскольку они могут ответить на эту атаку маневром, который можно увидеть и в других линиях: 7...d5! 8.exd5 ♞d4!, и у черных всё в порядке.

7... ♙g4

Черные уклоняются от классических продолжений 7... ♙e7 или 7... ♞a5 8. ♙c2 c5, пытаясь помешать продвижению d4 белых.

8.h3

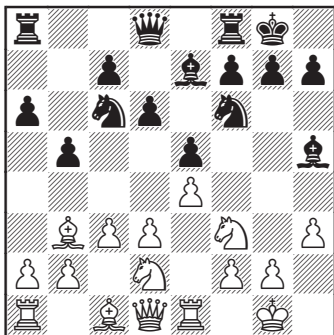
Фишер с самых юных лет предпочитал «задавать вопрос» неприятельским слонам – размен или выбор диагонали для отступления.

8... ♙h5 9.d3

Вопрос: Можно ли утверждать, что черные добились небольшого успеха, заставив белых сделать этот скромный ход?

Ответ: Во всем этом не только позитив; черный слон на h5 – мишень для типичного испанского маневра ♞d2-f1-g3, не говоря уже о своевременном g4, после чего слон легко может стать пассивным.

9... ♙e7 10. ♞bd2 0-0 11. ♖e1



11...♔d7?!

Черные сделали этот необязательный ход по тактическим причинам.

Предпочтительнее более привычный маневр 11...♘a5, с последующим ...c5.

Вопрос: Что-то я не понял, о каких тактических причинах вы говорили?

Ответ: Черные предупредили 12.g4?!, на что сейчас последовало бы 12...♘xg4! 13.hxg4 ♔xg4+, и после 14.♔f1 (если 14.♔h2?, то 14...♙g5, в то время как 14.♔h1 является приглашением к повторению ходов посредством 14...♔h3+) у черных хорошая компенсация за фигуру, и они могут готовить подрыв ...f5 путем 14...♘a5 и, в случае необходимости, ...♔h8.

12.♘f1

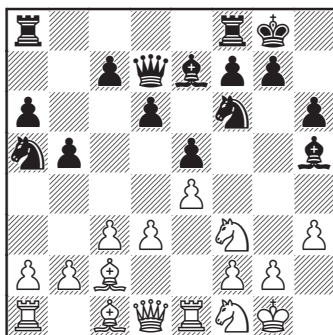
«Закавыка» с 11...♔d7 в том, что ход не мешает белым провоздить свой исходный план.

12...♘a5 13.♙c2 h6

Вопрос: Странный ход, в чем его идея?

Ответ: Идея – в избавлении от излишней скученности фигур на королевском фланге, в удобный момент продолжая ...♘h7, с последующим ...♘g5 или ...♙g5.

И всё же неясно, не лучше ли было сыграть 13...c5.



Упражнение: Как сыграл здесь 13-летний Бобби Фишер?

Ответ:
14.g4!

Более амбициозное продолжение, чем 14.♘g3 ♙g6 15.♘h4 c5, так как взятие на g6 ни к чему особенному не приводит; у белых несколько лучше после 16.♘hf5. Фишер своим ходом стремится к большему.

По логике вещей, у хода должно иметься тактическое оправдание, и действительно, плохо 14...

♘g4?, так как после 15.hxg4 инициатива черных испаряется; ничего они не получают и после 15...♙xg4 16.♘e3 (или 16.d4), а на 15...♗xg4+ белые могут играть 16.♘g3 ♗xf3 (или 16...f5 17.♘h2) 17.♘h5.

14...♙g6 15.♘g3 ♘h7 16.♘f5 ♘b7?

Черные отводят коня, чтобы укрепить защиту с помощью перевода его при удобном случае по маршруту b7-d8-e6, но белые пользуются тем обстоятельством, что сейчас возникла тактическая слабость (подвисшая фигура).

16...♙g5 тоже неубедительно ввиду 17.♘g5 ♘xg5 18.h4 ♘e6 19.g5, а на 16...♘g5 возможно либо спокойное 17.♙g2, освобождая 1-ю горизонталь для ладьи e1, или взятие на g5, с последующим h4.

Следовательно вновь лучшим кажется наиболее естественный ход 16...c5.

Упражнение: Как продолжил Фишер?

Ответ:

17.d4!

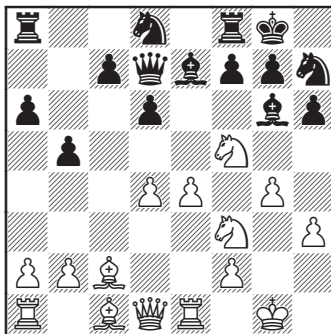
Не упуская возможности оккупировать центр.

17...exd4

Эта уступка вынужденна, так как пешку e5 не укрепить должным образом. Проигрывает

17...f6? ввиду 18.dxe5, с угрозой 19.♗d5+, а 17...♗e6? не проходит из-за 18.♙b3.

18.cxd4 ♘d8



Упражнение: Как здесь сыграл Фишер?

Ответ:

19.♘xe7+!

Этот ход немного напоминает другой знаменитый размен фигур, на который пошел Фишер – против Петросяна в 7-й партии их матча в Буэнос-Айресе в 1971 году (партия № 54).

Возможно, ход сделан под влиянием высказывания Капабланки: «очищать позицию от сухостоя», иными словами – следует избавляться от ненужных фигур.

Нужно признать, что этот размен неочевиден для простых смертных, – конь проделал долгий путь, чтобы занять сильное положение на f5, и теперь он разменивается на не слишком ак-

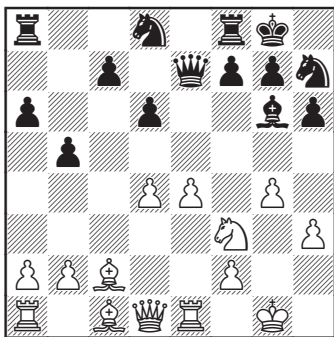
тивного слона, сделавшего лишь один ход.

Нужно отметить, что это не единственное выгодное продолжение: возможен был и выигрыш пространства путем 19.d5, и теперь 19...♙xf5 (если 19...♙f6, то 20.h4) 20.gxf5 ♙f6 благоприятно для белых, например, 21.a4 ♖b8 22.♔h2 (сохраняя в резерве опцию 22.axb5 axb5 23.♖a7) с идеей 23.♙g1.

Интересно и 19.e5, предупреждая 19...♘e6? ввиду 20.d5, и с намерением на 19...♘c6 ответить (есть, впрочем, и другие возможности) 20.e6! fxe6 21.♘hxh6+ gxh6 22.♙xg6.

И, наконец, заслуживало внимания и 19.h4, но Фишер предпочел следовать ясному плану.

19...♙xe7



Упражнение: Как Фишер «оправдал» свой размен на e7?

Ответ:
20.d5!

С идеей ♘d4, что более или менее вынуждает следующий ход черных.

20...c5 21.♙f4!

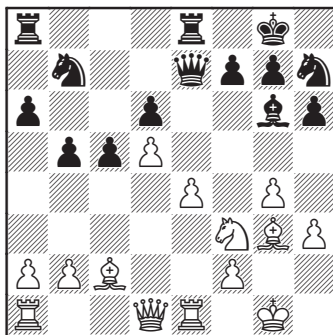
Структура изменилась и сейчас напоминает модерн-Бенони. Как обычно, белые ждут подходящего момента для прорыва e4-e5.

21...♘b7 22.♙g3!

Вопрос: Почему такой осторожный ход? Был ли он действительно необходим?

Ответ: Альтернатива заключалась в немедленном прорыве e4-e5, но Фишер предпочел с ним повременить, чтобы осуществить его в более выгодных условиях. При 22.e5 ♙xc2 23.♙xc2 ♖ae8! 24.exd6 ♙f6, черные отыгрывают пешку и у них меньше проблем, чем в партии.

22...♖fe8



Упражнение: Как сыграли белые?

Ответ:**23.a4!**

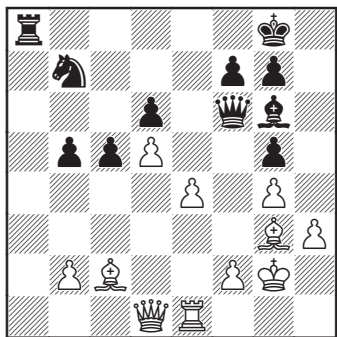
Дальнейшая подготовка. Белые хотят открыть второй фронт, чтобы у черных было две заботы: как реагировать на вскрытие ферзевого фланга и угроза прорыва e4-e5.

23... ♖f6

В случае 23... ♘g5 белые не обязаны меняться на g5, они могут продолжить 24. ♘d2!, так как 24... ♘h3+? проигрывает фигуру после 25. ♔g2 ♘g5 26.f4 и 27.f5.

24.axb5 axb5 25. ♔g2! ♘g5

Белым выгодно было бы вскрытие ферзевого фланга в случае 25... ♗xb2? 26. ♖b1 ♗f6 27. ♖xb5, с последующим 28.e5, или сначала 28. ♗b1.

26. ♘g5 hxg5 27. ♖xa8 ♖xa8

Упражнение: Как продолжил Фишер?

Ответ:**28.e5!**

Момент настал; несмотря на предыдущие размены, прорыв остается сильным. Белые получают проходную пешку, а черным придется заботиться о своих слабых пешках на ферзевом фланге.

28... ♗xc2 29. ♗xc2 dxe5

29... ♗e7 мало что меняло; белые могут продолжить 30. ♗d2 или 30. ♖e3.

30. ♗xe5

Фишер хочет обеспечить продвижение своей проходной пешки.

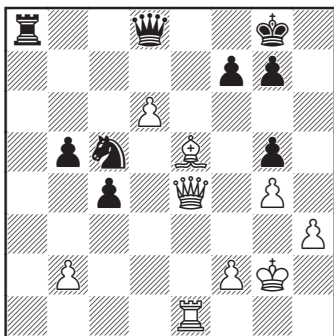
Привлекательно смотрелось и 30. ♖xe5, приглядываясь к пункту g5, и после, например, 30...c4 31. ♗d2 ♘d6 32. ♗e3 ♖a2 33. ♗c5, у белых очевидное преимущество.

30... ♗d8 31.d6 c4?!

Неудовлетворительно уничтожение пешки d6: после 31... ♘xd6 32. ♗xc5 ♘c4 33. ♗xb5 ♗d3 белые могут играть 34. ♗c6, и далее 35. ♗c3 со здоровой лишней пешкой и активными фигурами.

Несколько лучше 31... ♖a6 32. ♖d1 ♗d7, как предлагали некоторые комментаторы, но после 33. ♗g3 трудности у черных сохраняются, например, размен 33... ♘xd6?! 34. ♗xc5 ведет к окончанию без пешки после 34... ♘e4 35. ♖d7 ♘xc5 36. ♖d5.

32. ♗e4 ♘c5



33. ♖c6?!

Вопрос: Почему знак сомнения? Белые как будто на всё нападают, и мне ход нравится.

Ответ: Да, ход смотрится хорошо, но он намного слабее, чем 33. ♖d5!, как мы увидим.

33... ♞d3?

Черные делают наиболее естественный ход, но упускают под-вернувшийся им шанс. Сильнее 33... ♜c8!,

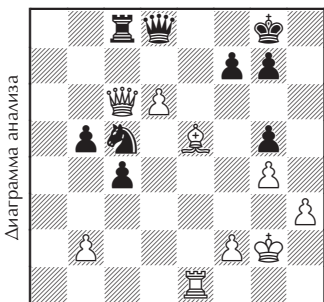


Диаграмма анализа

и у белых ничего нет после 34. ♖xb5? ♞d3 35. ♜a1 (не 35. ♜e2? ♜c5) 35... ♜a8 (теперь если 35...

♜c5?, то 36. ♗b7) 36. ♜a3 (или 36. ♜xa8 ♗xa8+ 37. f3 ♞e1+ 38. ♙f2 ♗xf3+, и черные дают вечный шах) 36... ♜xa3 37. bxa3 ♗a8+ 38. f3 ♞e1+ 39. ♙f2, и снова у черных есть 39... ♗xf3+ 40. ♙xe1 ♗e3+ 41. ♙d1 ♗d3+ 42. ♙c1 ♗f1+, и белый король не может уйти от шахов.

После 34. ♗d5 ♞d3 нельзя 35. ♜e3? ввиду 35... ♜c5 36. ♗d4 ♗a8+!, с последующим 37... ♜d5; поэтому белые придется играть 35. ♜a1.

34. ♜e3 ♜c8

Прходная пешка становится более сильной в случае 34... ♞xe5 35. ♜xe5, угрожая 36. d7, и после 35... ♜c8 36. ♗d5 грозит ♜e7, против чего хорошей защиты нет, например, в случае 36... ♗d7 белые выигрывают путем 37. ♜e7 ♗c6 38. ♗xc6, и далее 39. ♜e8+ и d6-d7.

Упражнение: Какой ход ферзем здесь наилучший?

Ответ:

35. ♗b7!

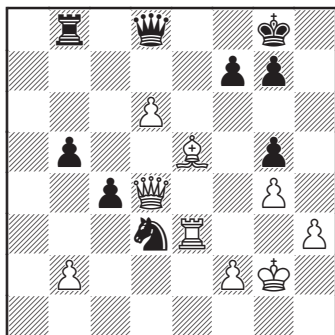
Мы знаем, что плохо как 35. ♗xb5?, так и 35. ♗d5? ввиду 35... ♜c5.

35... ♜b8 36. ♗d5 ♞b4

Блокада пешки путем 36... ♗d7 не приносит успеха из-за 37. ♙g3, и нет хорошей защиты против 38. ♜e7.

Проигрывает и 36... ♞xe5 ввиду 37. ♜xe5, с последующим 38. d7 или 38. ♜e7.

37. ♖c5 ♘d3 38. ♖d4

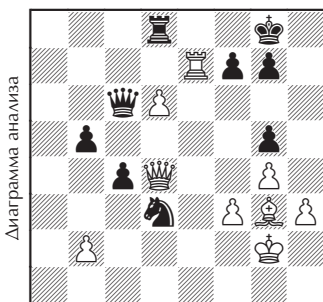


38... ♖b6?!

Еще хуже 38... ♘xe5 39. ♖xe5 ♖b7 40. ♖e4! ♖b8 41. ♖d5, и вновь черные беззащитны.

Несколько упорнее 38... ♖d7, на что 39. ♗xg7 интересно, но сложно, например, 39... ♘f4+ 40. ♖g3 ♘e6 41. ♖xe6 ♖xe6 42. ♗h8! (вынуждая децентрализацию ферзя черных и это сильнее, чем 42. ♗f6 ♖b7) 42... ♖g6 43. ♗f6 ♖b7 44. ♖e5 ♖h7 45. ♗xg5.

Возможно, Фишер избрал бы что-то более ясное, например, 39. ♗g3!, и следь, скажем, 39... ♖c6+ 40. f3 ♖d8 41. ♖e7!

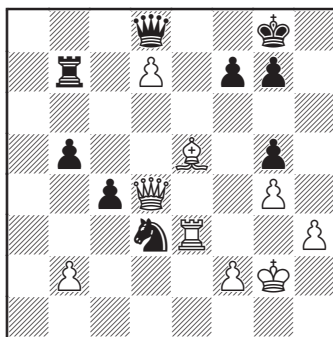


Теперь, если 41... ♘b4, то 42. ♖e4 или 42. d7 ♘d5 43. ♖e8+, с выигрышем коня; черные могут затем взять на b2, но пешки неопасны, например, 43... ♖xe8 44. dxе8 ♖+ ♖xe8 45. ♖xd5 ♖e2+ 46. ♗f2 ♖xb2 47. ♖g3, и далее ♗d4, – атака важнее, чем проходные пешки.

Если 41... ♘c5 (предупреждая 42. d7), то после 42. ♖c7 ♘e6 43. ♖xg7+ ♖xg7 44. ♖xc6 черным очень трудно защищаться.

39. d7 ♖b7

Пешка решает после 39... ♘xe5 40. ♖xe5 ♖e6 41. ♖c5 ♖a8+ 42. ♖d5.



Упражнение: Как Фишер закончил партию?

Ответ:

40. ♗c7!

Красивый маневр, использующий силу проходной пешки.

40... ♘f4+

Упражнение: Как белым реагировать на этот шах?

Ответ:

41. ♖f1!

Теперь защиты нет; вообще-то, любое отступление короля вело к успеху, но не 41. ♖xf4? ♗xd7! или 41. ♙xf4? ♖xd7.

1-0

1957

Партия №3

Искусство упрощений

Белые получили лучшую структуру практически с самого начала партии, что теоретически обещало им выгодное окончание, почему Фишер и не возражал против упрощений. Белые вошли в эндшпиль с небольшим преимуществом, и партия была решена именно в этой заключительной фазе. Фишер добивался максимально выгодных для себя разменов, а черные – нет.

Роберт Фишер

Уильям Аддисон

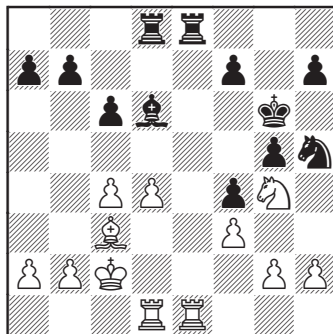
Защита Каро-Канн [B11]

USA Ореп, Кливленд (11),

15.08.1957

1.e4 c6 2.♘c3 d5 3.♘f3 dxe4
4.♘xe4 ♘f6 5.♘xf6+ exf6 6.♙c4
♙d6 7.♖e2+ ♗e7 8.♖xe7+ ♔xe7
9.d4 ♙f5 10.♙b3 ♖e8 11.♙e3 ♗f8
12.0-0-0 ♘d7 13.c4 ♖ad8 14.♙c2

♙xc2 15.♔xc2 f5 16.♖he1 f4
17.♙d2 ♘f6 18.♘e5 g5 19.f3 ♘h5
20.♘g4 ♗g7 21.♙c3 ♗g6



Ход белых

У белых пешечное большинство на ферзевом фланге, что обеспечивает им преимущество, поскольку они могут получить проходную пешку, а вот пешечное большинство черных на королевском фланге им этого не обещает из-за сдвоенных пешек.

Упражнение: Каким образом Фишер намерен использовать свое преимущество?

Ответ:

22. ♖xe8!

Первый шаг в плане продвижения пешек ферзевого фланга – Фишер не позволяет черным разменяться на e1, поскольку ладья полезнее на d1 для поддержки продвижения пешечного большинства.

22... ♖xe8

Упражнение: Как белые продолжили начатый маневр?

Ответ:

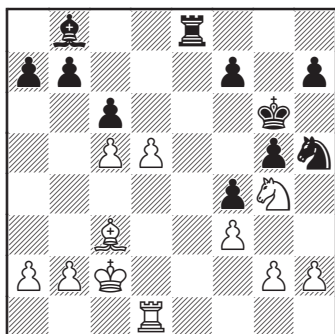
23.с5!

И далее 24.d5, не давая противнику заблокировать центр.

Движки предпочитают 23.d5, но Фишер, возможно, полагал, что в этом случае ход 23...с5 создаст ему больше проблем, хотя белые и сохраняют перевес.

23...♙b8 24.d5

Предлагалось 24.♘e5+ ♙xe5 25.dxe5, но после 25...♗g7! (с идеей 26...♘f5) у черных нет проблем; большинство на ферзевом фланге исчезло и слон не сильнее коня, например, 26.♖d7 ♖b8 27.♙d3 ♘e6 28.♙c4 ♙g7, намекая ...♙f8-e8.



24...cxd5?

Этот размен никак не препятствует прогрессу белых.

Вопрос: Разъясните мне, что здесь происходит.

Ответ: 24.♘e5+ предлагалось потому, что в положении на диаграмме ход 24...f5!, изгоняя коня, казался сильным (и необходимым).

Тогда на 25.♘f2 возможно 25...♖e2+, и после размена ладей пешка d5 погибает. Поэтому белые, похоже, вынуждены играть 25.dxc6, что после осторожного 25...bxc6 (принятие жертвы фигуры 25...fxg4 26.cxb7 gxf3 27.gxf3 ♘g7 внешне выглядит сомнительно, но движки в начале 2021 года уже считают приемлемым) 26.♘f2 ♘f6, не выглядит слишком обещающим; черные угрожают ходом ...♘d5, и преимущество белых после 27.♙xf6 ♙xf6 28.♘d3 минимально, поскольку большинство уже не такое сильное, а черный слон готов активизироваться.

Но белые, похоже, могут пожертвовать пешку – 25.♘f2!, и после 25...♖e2+ 26.♖d2 ♖xd2+ 27.♙xd2 cxd5 28.♘d3 ♘f6 29.b4 нехватка пешки не так важна по сравнению с пешечным большинством на ферзевом фланге. Белые улучшат положение своих трех фигур, а затем продолжат надвигать пешки, имея большее преимущество, чем после 25.dxc6.

25.♖xd5 f5

Теперь после 25...♖e2+? белым нет необходимости менять ладьи и они могут продолжить очень сильно: 26.♙d3! ♖xg2 27.♖d8

♔с7 28.♖g8+! (чуть точнее, чем 28.♖c8 f5 29.♖g8+ ♔f7 30.♘h6+, что тоже эффективно) 28...♔f5 29.♖c8, с решающими материальными приобретениями.

26.♘e5+ ♕xe5

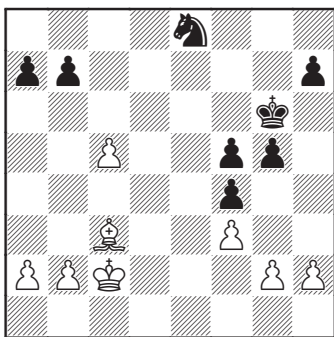
Упражнение (простое): Какое ответное взятие на e5 наилучшее?

Ответ:

27.♖xe5!

И черные должны соглашаться на размен ладей или допускать 28.♖e7, что тоже ведет к их поражению.

27...♘f6 28.♖xe8 ♘xe8



Упражнение (простое): Почему Фишер так стремился к размену ладей?

Ответ:

29.♔e5!

Поскольку перед нами типичный случай, когда слон доминирует над конем. Виртуальная

лишняя пешка обратилась в реальную и у белых теперь выигрышная позиция.

29...♔h5

29...♘f6 вело к проигранному пешечному окончанию после 30.♕xf6 ♔xf6 31.♔d3 ♔e5 32.♔c4, и далее b4; белый король доберется до королевского фланга и заберет беззащитные пешки, пока черный монарх будет бороться с проходными пешками белых.

30.♔d3 g4 31.b4 a6 32.a4 gxf3 33.gxf3 ♔h4

Контратака черных очень медлительна, но альтернативы у них не было.

34.b5 axb5

Или 34...♔h3 35.c6 bxc6 36.bxa6.

35.a5

Хорошо и 35.axb5, и далее 36.b6 и 37.c6.

35...♔h3 36.c6!

Если 36...bxc6, то 37.a6, а при 36...b6 37.axb6 белые также выигрывают.

1-0

Партия №4

Брутальная атака

Фишер в своей карьере не так уж часто осуществлял тотальные атаки против рокировавшего короля черных. В этой партии он провел выигрывающую атаку, но