

Артур ван де Аудеветеринг

**Узнай с первого взгляда:
ТИПОВЫЕ ПЛАНЫ МИТТЕЛЬШПИЛЯ**

Навигатор
для шахматистов-разрядников

Москва 2021

УДК 794.1
ББК 75.581
А 93

Артур ван де Аудеветеринг «Узнай с первого взгляда: типовые планы миттельшпиля». – Москва, 2021. – 288 с.
ISBN 978-5-907077-33-1

Чемпион мира Магнус Карлсен, отвечая на вопрос о методах совершенствования юных шахматистов, особо подчеркнул: «Одним из наиболее важных умений является распознавание образов: способность увидеть типичные темы и шаблоны на доске, характерные особенности позиции и вытекающие из этого последствия». Развитию именно этих навыков и умений посвящена эта книга: она наглядно показывает, какой именно «образ» (шаблон, типичный маневр, план) нужно распознать в позиции того или иного типа, чтобы избрать правильный план. Речь идет именно о стратегических приемах, а не о тактических, вроде типичных матовых атак.

Книга разбита на четыре части, каждую из которых предваряет небольшое предисловие. Главы содержат, как минимум, по шесть примеров на конкретный шаблон, поскольку повторение – мать учения. Задания для самостоятельного решения помогут лучше усвоить материал. После изучения книги представленные в ней типичные планы, маневры и связанные с ними идеи прочно сохранятся в вашей памяти и принесут большую пользу в предстоящих турнирных баталиях.

Для широкого круга любителей шахмат.

Фотографии В. Барского, Б. Долматовского и из архива автора.

Рисунок на обложке: М. Борисов

Артур ван де Аудеветеринг
Узнай с первого взгляда: типовые планы миттельшпиля

Редактор *Владимир Барский*
Перевод с англ., верстка *Андрей Ельков*
Формат 60x90 1/16.
Печать офсетная. Бумага офсетная.

www.ruchess.ru/books/
barsky@ruchess.ru
elkov_andrey@mail.ru
www.elkov.ru

© А. ван де Аудеветеринг, 2020
© Федерация шахмат России, 2021
© Издатель «Андрей Ельков», 2021

ISBN 978-5-907077-33-1

СОДЕРЖАНИЕ

Предисловие Владимира Чучелова.....	5
От автора.....	7
ЧАСТЬ I. ТИПИЧНЫЕ ПЕШКИ И ФИГУРЫ	11
Глава 1. Задержавшийся король.....	15
Глава 2. Ферзь в опасности	25
Глава 3. Ладья(и) на предпоследней горизонтали.....	34
Глава 4. «Страшный» слон Ботвинника.....	43
Глава 5. Конь Каспарова	51
Глава 6. Конь Фишера.....	60
Глава 7. Не равный «разноцвет»	69
Глава 8. Дальнобойные родственники	77
Глава 9. ИСП: Изолированная Сдвоенная Пешка.....	87
Глава 10. Центральный нападающий	96
Глава 11. Превосходство в центре.....	105
Упражнения к Части I	114
ЧАСТЬ II. КОГДА ПЕШКИ ВСТРЕЧАЮТСЯ	117
Глава 12. Использование «зацепки»	119
Глава 13. Когда «Гарри» встречает g6.....	127
Глава 14. Обманчивая симметрия в позициях с изолированной пешкой «d».....	134
Глава 15. Высвобождаясь.....	145
Глава 16. Атака по флангу!.....	154
ЧАСТЬ III. КОГДА НУЖНО МЕНЯТЬСЯ, А КОГДА – НЕТ	163
Глава 17. Король всех разменов.....	165
Глава 18. По открытой вертикали.....	175
Глава 19. Другого нет: с хорошим конем против плохого слона.....	185
Глава 20. Пространственный перевес, и как он работает.....	196
ЧАСТЬ IV. КЛАССИЧЕСКИЕ ЖЕРТВЫ	207
Глава 21. Слон бьет на h7.....	209
Глава 22. Советская жертва.....	216

Глава 23. Тихая жертва коня.....	225
Глава 24. От Морфи до Магнуса.....	234
Глава 25. Капабланковская жертва слона.....	243
Упражнения к Частям II, III и IV.....	254
Решения.....	258
ЭПИЛОГ.....	279
<i>Указатель дебютов</i>	284
<i>Именной указатель</i>	285

Предисловие гроссмейстера Владимира Чучелова

С Артуром мы знакомы много лет – с того времени, когда оба работали тренерами в Голландской шахматной федерации. Каждый из нас занимался национальной командой определенного возраста. С тех пор много воды утекло, но в последние годы я заметил, что Артур становится серьезным шахматным автором. И когда мы встретились однажды на турнире в Вейк-ан-Зее, он мне сообщил среди прочего, что работает над новой книгой, которую вы сейчас держите в руках.

Автор сам написал обширное предисловие, в котором сообщает много полезной информации, а также рассказывает о структуре книги и ее содержании. Разумеется, я мог бы поговорить по теме книги, проиллюстрировать сказанное парой интересных примеров из нее, но



Тренерский совет: Сергей Рублевский, Владимир Чучелов и Марк Дворецкий. Москва, 2012 год.

Самые известные подопечные и ученики Владимира Чучелова – гроссмейстеры Фабиано Каруана, Аниш Гири, Теймур Раджабов, Хоу Ифань, Люк ван Вели, Робин ван Кампен, Абхиджит Гупта, Жансая Абдумалик. В 2013 году Владимир Чучелов признан ФИДЕ лучшим тренером года.

в целом мне кажется, что в этом нет необходимости. Лучше я скажу несколько слов собственно о предмете исследования.

Распознавание стратегических шаблонов имеет очень важное значение; умение их обнаруживать сильно помогает во время партии. Как только на доске начали угадываться знакомый нам шаблон, то сразу можно «приложить» его к текущей позиции и нащупать верное направление дальнейших действий. Знание различных стратегических идей прямо связано с тем, что мы понимаем под интуицией, под т.н. «чувством позиции», которое развивается годами работы. Это относится не только к начинающим, но и к опытным игрокам, и касается даже топовых шахматистов. Нарботка позиционного чутья является частью шахматного развития.

Я занимаюсь, в основном, с продвинутыми шахматистами, и мы чаще имеем дело с полной стратегической оценкой позиций, известной моим ученикам как «стратегический баланс». Какой-то специфический стратегический шаблон подчас играет определенную роль, хотя он всегда включается в контекст общей оценки, этот шаблон – один из группы разнородных элементов.

Эта книга предназначена для не очень опытных шахматистов. В ней рассматривается инструментарий, который поможет вам сделать первые шаги по пути освоения навыков глубокой стратегической оценки возникающих позиций. Путь может оказаться долгим и трудным, но здесь и сейчас эта книга познакомит вас с многочисленными базовыми шаблонами и поможет накопить знания, необходимые для применения этих шаблонов.

От автора

Эта книга посвящена миттельшпилю, поэтому она вряд ли рассчитана на полных новичков в шахматах*. Когда делаешь первые шаги в изучении игры, то велика вероятность, что тебя поначалу будут привлекать самые разные ее элементы, но не стратегия миттельшпиля. Например, вам доступны множество интересных книг и DVD, посвященных разным дебютам, где рассматриваются заманчивые варианты, которыми можно начать партию. В этом нет ничего зазорного, применять эти варианты на практике – большое удовольствие, и с течением времени вы научитесь (можно на это надеяться) общим принципам разыгрывания дебютной фазы.

Возможно, вам попадутся на глаза поучительные видео на YouTube, рассказывающие об эндшпилю. Или даже вас может увлечь краткое руководство по эндшпилю, и вы узнаете нужные базовые вещи. Если оно содержит хорошо структурированный материал, рассказывающий о позициях с малым числом фигур на доске, то вы сможете с легкостью

усвоить много поучительных принципов. Разумеется, всё это очень полезно.

Также вполне очевидно, что в самом начале знакомства с шахматами вы погрузитесь в тактику. Большое число примеров доступно как в Интернете, так и в печатных изданиях. Помимо всего этого, велики шансы, что некоторые из вас установят на своем компьютере шахматные программы, которые сейчас очень легко достать, и начнут с ними экспериментировать. Если вы и вправду немного поработали и изучили различные аспекты шахмат из числа описанных выше, то эта книга станет для вас новой ступенькой на пути к познанию игры и познакомит с очаровательными хитросплетениями миттельшпиля. Разумеется, с помощью понятных шаблонов, которыми вымощена та площадка, которую опытные игроки называют базовым знанием.

Эта книга учит распознавать шаблоны, но в ней не дается их строго научного определения. Такое определение может оказаться расплывчатым, как это случилось с высказыванием нынешнего чемпиона мира Магнуса Карлсена от 2010 года, в котором он подчеркнул важность распознавания шаблонов: «Одним из наиболее важ-

* Следующая книга автора в продолжение темы – для продвинутых шахматистов – готовится к печати (далее по тексту – книга 2).

ных умений в шахматах является распознавание шаблонов: способность увидеть типичные темы и формации на доске, характерные черты позиции и вытекающие из этого последствия». Перед вами чисто практическая книга, в каждой главе которой будет точно определено, какой шаблон нужно распознать в каждой позиции.

Нужно отметить еще одну важную вещь: книга посвящена стратегическим шаблонам, а не тактическим вроде типичных матов. Тактические шаблоны тоже могут встретиться по ходу дела, но всё же с ними вам лучше знакомиться по специальным руководствам. Также, об этом говорит и название, в книге в основном рассматриваются позиции из миттельшпиля. Так что речь пойдет о стратегических шаблонах в миттельшпиле!

Содержание книги и ее структура

Книга разбита на четыре части, каждую из которых предваряет небольшое предисловие. В каждой главе приводится, по меньшей мере, шесть примеров на конкретный шаблон; во многом эти примеры похожи друг на друга, но есть и определенные отличия. Поэтому можно читать выборочные места по интересующей вас теме, но повторение – мать учения.

Первая часть, названная «Типичные пешки и фигуры», состоит из одиннадцати глав, посвященных типичным сильным или слабым пешкам и фигурам, – понятная тема, с которой удобно начать чтение. В конце части даны Упражнения. Затем следуют три части поменьше, а упражнения к ним приводятся в конце четвертой, заключительной части. Такое размещение кажется наиболее подходящим для второго небольшого теста, так как вам придется выбирать уже из большего числа возможных шаблонов, чем в случае, если бы упражнения давались после каждой части. Второй набор упражнений уже представляет собой некую «смесь», что ближе к практической игре, где сама позиция должна наводить вас на нужный шаблон (совсем не обязательно по теме предшествующей главы).

Наиболее типичные подрывные ходы пешками в миттельшпиле рассмотрены в Части II: «Когда пешки встречаются» (главы 12-16). Третья часть посвящена теме «Когда фигуры встречаются»: «Когда нужно меняться, а когда – нет» (главы 17-20). Полагаю, это самая сложная тема, потому что, например, размен ферзей происходит чуть ли не в каждой партии, но практически всегда на разных полях. В вашей памяти должен щелкнуть переключатель, чтобы мозг осоз-

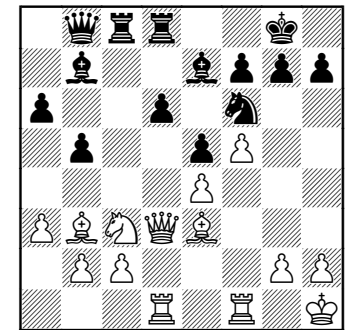
нал переломную суть момента и попытался оценить последствия размена фигур. Или, как пишет Элизабет Пётц: «Умение менять правильные фигуры основано на распознавании шаблонов» (на DVD *How to exchange pieces*, одной из небольшого числа публикаций, посвященной этой, вообще-то говоря, недооцененной теме). Четвертая и последняя часть книги «Классические жертвы» (главы 21-25) и в самом деле посвящена классическим жертвам. Всегда интересно наблюдать такие жертвы, поэтому хорошо, что книга заканчивается на такой ноте. И, к счастью, они тоже являются шаблонами, которые легко обнаружить, хотя в целом последующая игра зачастую в каждом случае своя. Уместно сказать здесь еще несколько слов по рассматриваемой теме.

Небольшое предупреждение

Хотя при чтении может показаться, что распознать шаблон не так трудно, партия после его применения может остаться сложной и нетривиальной. И если тактический шаблон, вероятно, немедленно принесет результат, стратегический обычно не дает сразу решающего эффекта. Может сказаться множество других факторов, и примеры в каждой из глав проясняют эту мысль. Так-

же шаблоны могут конфликтовать друг с другом. Приводимый ниже пример поясняет эту мысль и дает некоторое представление о том, о чем пойдет речь в некоторых из ожидающих вас глав:

Николаевский – Геллер



Эта позиция возникла в чемпионате Украины 1959 года в партии между вторым и первым номерами стартового листа. Николаевский сыграл **18.♙g5**.

Что, на ваш взгляд, задумали белые? Ответ можно найти в главах 6 и 19: они хотят разменять легкие фигуры путем ♙g5xf6, затем ♙b3-d5, чтобы остаться с хорошим конем против плохого слона (см. главу 19). Более того, белые получают типичного сильного коня на d5 (см. главу 6).

Это звучит весьма разумно, но концепция Николаевского натолкнулась на другой шаблон. Типичной жертвой **18...♖xc3!** (глава 22) **19.bxc3 ♙xe4** Геллер

кардинальным образом изменил характер событий на доске. Жертва качества не приводит к немедленному выигрышу, однако пешка и плохая пешечная структура белых дают черным достаточную компенсацию. Геллер в итоге выиграл, но это уже другая история.

Понятно, что знание типичных идей крайне полезно, хотя и не ведет к автоматическому выигрышу. В книге по миттельшпилю 1955 года под названием *Strijd om de open lijnen* («Борьба за открытые линии») голландский гроссмейстер, пятый чемпион мира Макс Эйве пришел к тому же заключению, но выраженному более научным и понятным образом. Как всегда, его высказывания крайне поучительны. Цитируем (с небольшими сокращениями):

Можно прекрасно владеть методами вскрытия ладейных вертикалей и умением захватывать диагонали, точно оценивать достоинства и недостатки различных пешечных структур, но всё же на практике нас всегда поджидают сюрпризы. Редко случается так, что отдельная особенность определяет всё течение партии. (...) Но читателя это смущать не должно. Знания, обретаемые при изучении законов шахмат, не будут бесполезными. Они часто оказываются важными направляющими, по которым нужно выстраивать стратегию игры, и

потому придают игроку чувство уверенности в своих силах.

Немного истории

Многие идеи, касающиеся шахматной стратегии, развивались долгие годы, и специфические шаблоны постепенно становились общим знанием. Поэтому логично, что многочисленные примеры из прошлого, как только что приведенный, нашли свое место в книге. Эти партии отлично иллюстрируют существо идей. «Изучать классику» нужно, на это указывают многие известные авторы, из современных, например, М. Шерешевский и В. Тукмаков. Это не значит, что классическую жертву вроде ♙xh7+ (см. главу 21) не увидеть в современной практике. Она случается, разумеется, и иногда содержит в себе достаточно продвинутые и сложные идеи. Поэтому большое число современных примеров тоже включено в книгу, чтобы картина была полной. При таком подходе вы узнаете и кое-что об истории шахмат.

После изучения книги представленные в ней базовые шаблоны, как и связанные с ними идеи, сохранятся в вашей памяти и, несомненно, принесут пользу в предстоящих шахматных баталиях. Надеюсь, чтение книги доставит вам удовольствие!

Часть I

Типичные пешки и фигуры

В первых 11-ти главах, которые составляют Часть I, мы рассмотрим, как работают разные фигуры в позициях, где они предстают во всей своей красе, причем проявляют себя ясным и понятным образом. Ладья на 7-й (2-й для черных) горизонтали или «вечная» легкая фигура в центре: белый конь на d6 (также известный как «осьминог») или на d5 (конь Фишера), или слон на d5 (слон Ботвинника). Звучит просто, и так оно и есть на самом деле, но надо понимать, что получение такой сильной фигуры – это еще не выигрыш, начинается новая игра и впереди много работы!

Две главы (7-я и 8-я) посвящены дальнобойности слона. Например, вы узнаете, что фланг, попавший под «силовые лучи» двух хорошо взаимодействующих друг с другом слонов одной из сторон, ждут тяжелые испытания. Совершенно иная ситуация возникает при «разноцвете»: в этом случае слон атакующей стороны – хозяин на доске, ибо у него нет противника. И вновь легко сказать, но на практике всё не так просто. Надо еще учитывать особенности пешечной структуры!

С другой стороны, фигуры могут быть типично плохими. Например, начинающим обычно даются два совета-предупреждения касательно короля и ферзя: «уводи своего короля в безопасное место (делай рокировку) так быстро, как это только возможно» и «не выводи ферзя слишком рано». Хотя эти общие правила нельзя применять во всех случаях, но в главах 1 и 2 рассматриваются как раз такие примеры, в которых нарушение этих правил строго карается.

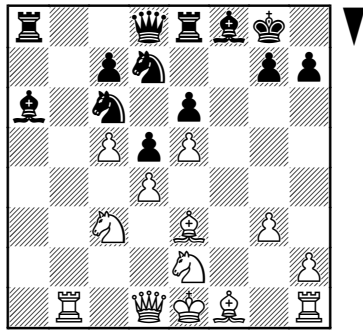
Наконец, подобно фигурам, пешки могут тоже быть типично сильными или слабыми. Чтобы «точка старта» была максимально понятной, мы начнем рассмотрение темы (глава 9) с самого слабого звена – изолированной сдвоенной пешки (ИСП). Но мало быть просто знакомым с этим понятием, техника тоже должна быть на высоте.

В двух последних главах (10 и 11) этой Части речь пойдет о характерно сильных пешках. Вы, вероятно, знаете, что центральная далеко продвинутая пешка способна играть доминирующую роль в ходе партии. А теперь просто представьте себе силу двух центральных пешек, перешедших линию «экватора». И то, и другое является прекрасной

иллюстрацией тезиса, согласно которому важность контроля над центром – это не просто идея-фикс.

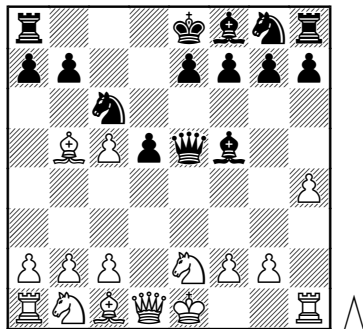
В первой Части, помимо примеров на распознавание силы и слабости типичных фигур и пешек, приводится много дополнительных – и полезных для практики – сведений. Другие позиционные аспекты, каждый по-своему, тоже влияют на упомянутые выше шаблоны. Первые 11 глав дадут вам надежный фундамент в виде базовых знаний. Надеюсь, процесс изучения не окажется скучным!

1. Задержавшийся король



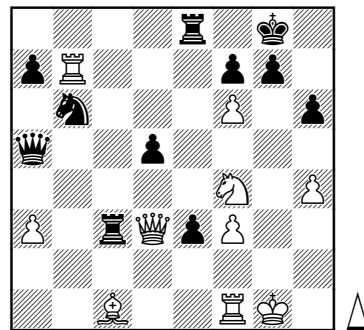
17...♘схе5!?

2. Ферзь в опасности



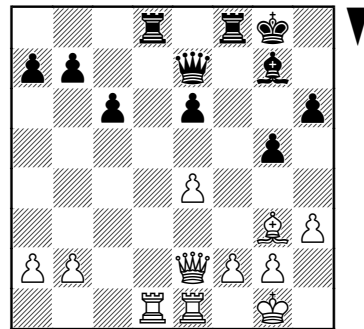
8.♙f4!?

3. Ладья(и) на предпоследней горизонтали



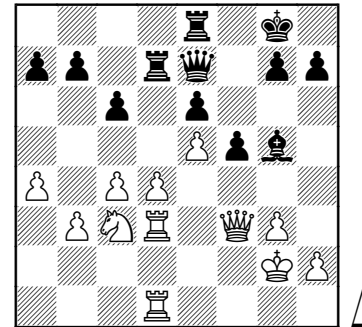
Ход Бронштейна (белые)

4. Страшный слон Ботвинника



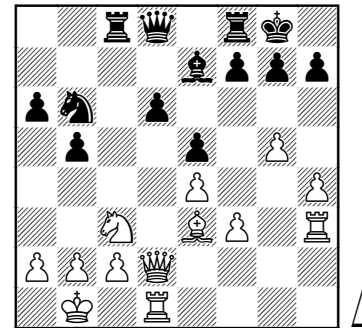
24...♙d4!

5. Конь Каспарова



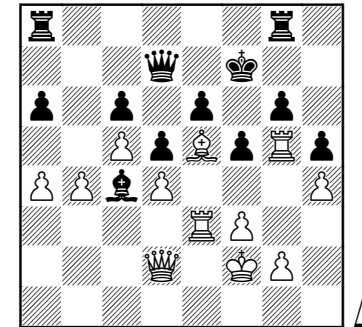
33.♘c5!, и конь идет на...

6. Конь Фишера



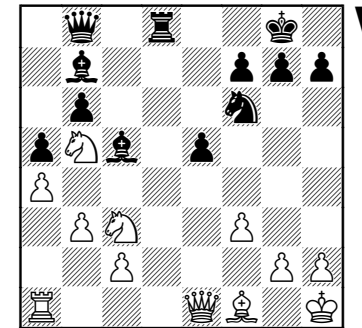
19.♙xb6! ♜xb6 20.♘d5

7. Не равный «разноцвет»



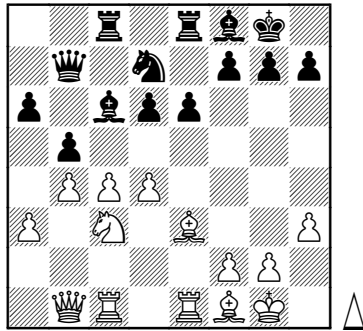
Какого слона вы предпочтете?

8. Дальнобойные родственники



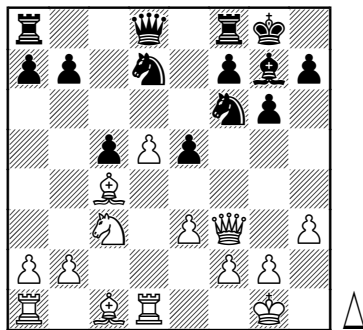
27...e4!

9. ИСП: Изолированная Сдвоенная Пешка



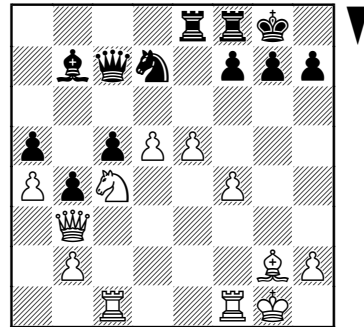
24.d5 exd5 25.cxb5!

10. Центральный нападающий



13.d6!

11. Превосходство в центре



Картина всё скажет сама.

Глава 1

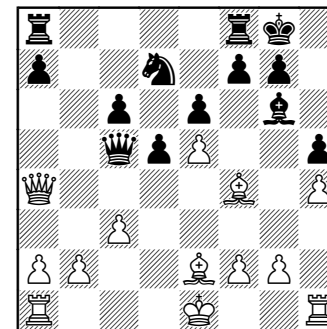
Задержавшийся король

В нашей динамической игре иногда заманчиво, или даже желательного, оставить короля на исходной позиции до наступления раннего миттельшпиля, и даже с некоторым в него «заездом». Возможно, вам хочется подождать, пока противник раскроет свои планы, или же вы отдаете приоритет созданию атаки. Всё же очевидно, что у такого подхода есть и обратная сторона, связанная с нахождением короля в центре. Если не учитывать по легкомыслию и беззаботности связанные с этим риски, то расплата может оказаться суровой, и даже сильные гроссмейстеры бывали жестоко наказаны за свою неосмотрительность. Посмотрим на некоторые типичные ошибки, а также на удачные способы использования застрявшего в центре короля.

Излишний оптимизм

Защита Каро-Канн В12
А. Мотылев – Е. Бареев
 Москва 2010

1.e4 c6 2.d4 d5 3.e5 ♘f5 4.♘d2
 e6 5.♘b3 c5 6.♘xc5 ♘xc5 7.dxc5
 ♖a5+ 8.c3 ♖xc5 9.♘f3 ♘d7
 10.♘d4 ♘e7 11.♘f4 ♘g6 12.h4 h5
 13.♘e2 ♘c6 14.♖a4 0-0 15.♘xc6
 bxc6



16.♖h3?!

Поскольку рокировка в длинную сторону не кажется белым заманчивой – из-за полуоткрытой вертикали «b» и слона-коршуна на g6, – то ходом в тексте они осознанно на некоторое время оставляют короля в центре.

Безопаснее было 16.0-0 или 16.♘e3, но эти ходы не ставят перед черными никаких проблем.

16...a5

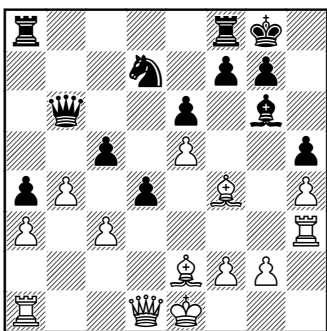
Хорошо было и немедленное 16...♖b6.

17.♖d1 ♖b6 18.b3 a4 19.b4

19.♘xh5? не срабатывает ввиду 19...axb3 20.♘xg6 fxg6, нападая на слона f4.

19...c5 20.a3 d4

Черные, что типично при короле белых на e1, вскрывают позицию в центре.



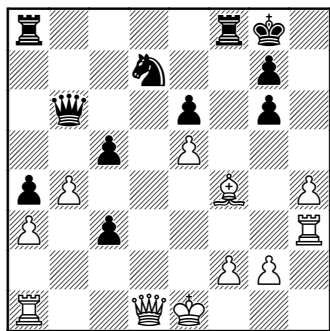
21. ♖xh5?

Настоящий оптимист! Следовало продолжить 21. ♖f1: король уходит в более безопасное место, не деля рокировку (которая выполняла ту же задачу, но в один ход).

21...dxc3! 22. ♖xg6

После 22. ♖xd7 ♖xh5 разноцветные слоны не облегчают жизнь белого короля – больше примеров на эту тему в главе 7.

22...fxg6



23. ♖e3

Взятие 23. ♖xd7 позволяло перейти в ладейный эндшпиль.

Размен ферзей, разумеется, делал положение короля белых менее уязвимым, но возникающий «ладейник», видимо, не устроил Мотылева: 23... ♖xf4 24. ♖d6 ♖e4+ (24... ♖xd6 25. exd6 cxb4 26. axb4 c2 27. ♖c3 ♖xh4?! 28. d7!) 25. ♖f1 ♖b5+ 26. ♖g1 ♖c4 27. ♖xc5 ♖xc5 28. bxc5 ♖c4 29. ♖c1 c2 30. ♖f1 ♖c8 31. ♖e2 ♖8xc5.

23... ♖c6

Возможно, жестче и сильнее было 23... ♖b7!, поскольку нападению подвергались сразу три пешки: b4, e5 и g2. Тогда 24. ♖d6 оказывалось ударом по воде ввиду 24... ♖a6.

Но и так положение белых стало слишком неприятным, и выпутаться им не удалось.

24. ♖d6 ♖xg2 25. ♖xe6+ ♖f7 26. 0-0-0 ♖f8 27. ♖g3 ♖b7 28. ♖c4 cxb4 29. ♖xb4 ♖a6 30. ♖g4 c2 31. ♖dd4 ♖c8 32. ♖c4 ♖fc7 33. ♖xa4 ♖xc4 34. ♖xc4 ♖xc4 35. ♖b3 ♖e6 36. f4 ♖h8 37. h5 ♖d4 38. ♖d3 ♖c3 39. ♖xd4 ♖b3 40. ♖b6 ♖xb6 41. ♖xb6 gxh5 42. ♖f2 ♖g8 43. f5 ♖c4 0-1

Преждевременная атака

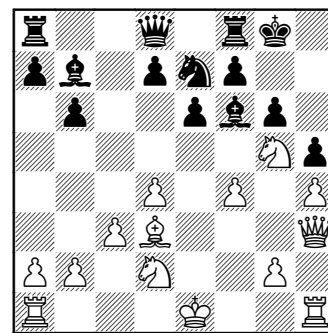
Атака Торре А45

В. Иванчук – Л. Аронян

Лондон 2013

1. d4 ♖f6 2. ♖g5 e6 3. ♖d2 c5 4. e3 b6 5. ♖gf3 ♖b7 6. c3 ♖e7 7. ♖d3 0-0 8. ♖xf6 ♖xf6 9. h4 ♖c6

10. ♖g5 g6 11. f4 ♖e7 12. ♖g4 h5
13. ♖h3 cxd4 14. exd4



Белые отложили рокировку, стремясь создать атаку на королевском фланге. Но в этот раз оригинальный замысел Иванчука окончился неудачей.

14...b5

Начиная игру на другом фланге и отбивая у белых желание рокировать в длинную сторону.

15.a3

15.0-0 допускало 15...b4, в то время как 15. ♖xb5? сразу отдавало инициативу в руки черных: 15... ♖b6 16. ♖xd7? ♖ad8 17. ♖a4 ♖xd4.

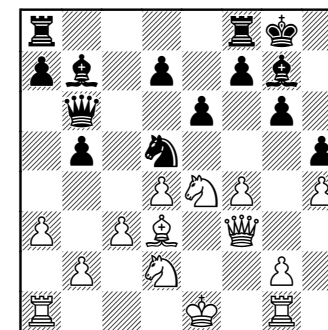
15... ♖b6 16. ♖g1?!

Всё или ничего! Так это выглядит, поскольку ход оставляет белого короля в центре. При 16.0-0 об атаке на королевском фланге можно забыть, и черные получали легкую игру после, скажем, 16...a5.

16... ♖d5!

Теперь белым нужно защитить пешку f4, и в результате их фигуры лишаются координации, нужной для ведения атаки.

17. ♖ge4 ♖g7 18. ♖f3

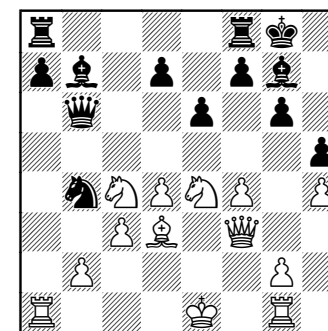


18...b4!

Симпатичный ход. Хорошо было и подготовительное 18...a5.

19. axb4 ♖xb4 20. ♖c4

На 20. cxb4 могло последовать 20...f5.

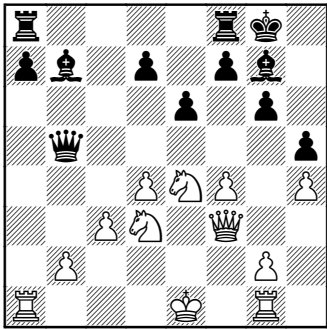


20... ♖b5

С помощью естественного 20... ♖c7 можно было, по сути, положить конец сопротивлению:

21. ♖e5 (21. cxb4 f5) 21... ♗xd3+
22. ♕xd3 d6 23. ♗f3 ♖ab8 24. ♖b1
e5. Позиция вскрывалась в центре, где как раз находился белый король. Ладья g1 имеет печальный вид.

21. ♖e5 ♗xd3+ 22. ♗xd3



22... ♕f5

Из-за 20-го хода черных сейчас 22... f5 наталкивалось на 23. ♗d6. Хотя положение короля белых и пассивность ладьи g1 остаются источниками проблем, Иванчук сумел сохранить положение относительно закрытым до того момента, когда его «подкосила» нехватка времени.

23. ♗dc5 ♖c6 24. b4 ♖fb8
25. ♖a5 a6 26. ♕e3 ♕g4 27. g3 ♖b5
28. ♖xa6 ♖xa6 29. ♗xa6 e5 30. dxe5
♖xe4 31. c4 ♖b6 32. ♕xb6 ♕f3
33. ♕f2 ♕a3

33... ♕c3+ 34. ♕d2 ♕a1+.

34. ♗c5 0-1 (белые просрочили время).

Жертва пешки ради перевеса в развитии

Принятый ферзевый гамбит D23

А. Пытлаковски – В. Смыслов
Хельсинки 1952

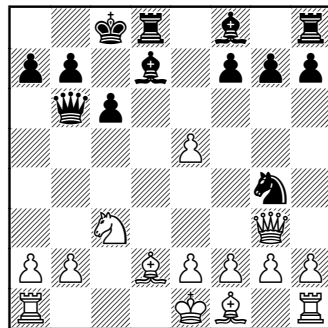
1. d4 d5 2. c4 dxc4 3. ♗f3 ♗f6
4. ♕a4+ c6 5. ♕xc4 ♖g4 6. ♗e5

«Конь-пожиратель темпов». Обычное продолжение – развивающий ход 6. ♗bd2.

6... ♖e6 7. ♕d3 ♗bd7 8. ♗xd7
♖xd7!?

Будущий чемпион мира стремится к активной игре, что покажут два его последующих хода.

9. ♗c3 ♕b6 10. ♖d2 e5 11. dxe5
♗g4 12. ♕g3 0-0-0



13. h3

Очевидный, но излишне амбициозный ход, так как черные уже захватили инициативу. Стандартно продолжал развитие ход 13. e3, так как рокировка на ферзевый фланг уже неактуальна, ибо приведет к потере пешки f2. В этом случае 13...

♕xb2 могло кончиться повторением ходов: 14. ♖b1 ♕c2 15. ♖c1 ♕b2.

13... ♖e6 14. ♖d1?

Напрашивался анти-развивающий ход 14. ♖c1!, просто защищая пешку b2 и ликвидируя угрозу ... ♖xd2, тем самым заставляя коня g4 отступить. При 14... ♗h6 15. e4 f5!? черные могли попробовать вскрыть не вполне развитую позицию белых, но впереди соперников ждала настоящая борьба.

Белые, вероятно, увидели, что 14. hxg4 наталкивается на 14... ♕xb2 15. ♖d1 ♖b4, но не заметили, что ход в тексте с перестановкой ходов приводит игру в ту же линию.

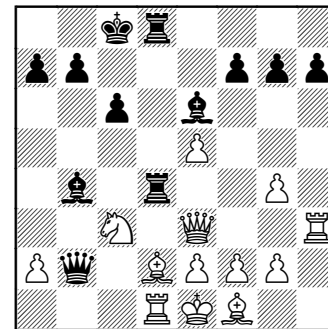
14... ♕xb2 15. hxg4 ♖b4

Перед белыми встают неодолимые проблемы. Не только их король застрял в центре, но также и ладьи не могут наладить взаимодействие.

16. ♖h3 ♖d4 17. ♕e3

Ход 17. e3 перекрывал третий ряд и оставлял коня c3 без защиты, что делало возможным 17... ♖xd2.

17... ♖hd8



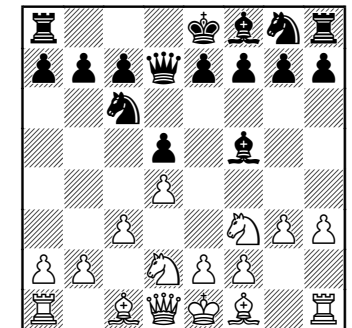
Белые повязаны по рукам и ногам. Черные неизбежно отгрызают материал, а сейчас грозит 18... ♖xd2 19. ♖xd2 ♕c1+.

18. f4 ♖xg4 19. ♖g3 ♖f5
20. ♖f3 ♖a5 21. g4 ♖c2 22. e6 fxe6
23. ♕xe6+ ♖b8 24. ♖d3 ♖xd3
25. exd3 ♖xc3 26. ♕e5+ ♖a8 0-1

Дебют Рети A07

В. Крамник – Л. Фрессине
Париж/С.-Петербург 2013

1. ♗f3 d5 2. g3 ♗c6 3. d4 ♖g4
4. ♗bd2 ♕d7 5. h3 ♖f5 6. c3



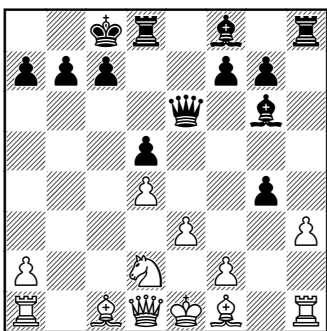
6... e5!?

Та же жертва пешки, что осуществил Смыслов – чтобы быстрее завершить развитие.

7. dxe5 0-0-0 8. e3 ♗ge7 9. g4
♖g6 10. b4

Компрометируя свою структуру на обоих флангах, оставляя короля в центре. Ответ был жестким:

10... h5 11. b5 hxg4! 12. bxc6
♗xc6 13. e6 ♕xe6 14. ♗d4 ♗xd4
15. cxd4



15...e7

Невозмутимо до предела! Пешку h3 черные так или иначе выиграют. Сильно было и 15...b4 с последующим ...e4.

16.g2 gxh3 17.f3 f5 18.a4 b8 19.a3 h4! 20.f1

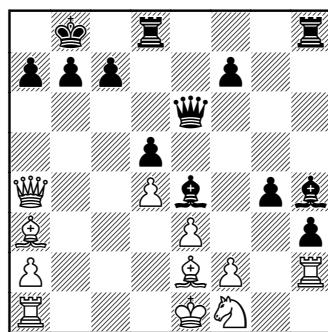
Пассивная защита, но 20.f1 d3+ 21.g1 (21.e2 f5) 21...g6+ 22.h2 xf2 проигрывает.

Пешка «g» черных начнет свое движение.

20...g5 21.h2

Положение белых уже беспросветное. Их фигуры не взаимодействуют друг с другом, что наиболее отчетливо демонстрирует судьба этой ладьи.

21...g4 22.e2 e4



23. c1

Отчаянная попытка увести короля в безопасное место с помощью рокировки 23.0-0 наталкивалась на тот же самый ответ, что в партии.

23...g2 24.a5 c8 25.c3 xf2+

Это было неизбежно.

26.xf2 xf1 27.xf1

27.xf1 g3+ 28.xg3 f5 вело к мату, так как в «меню» прописано ...cg8.

27...g3 28.f3 gxh2 29.e2 hg8 30.c5 a6 31.h1 g2+ 32.xg2 0-1

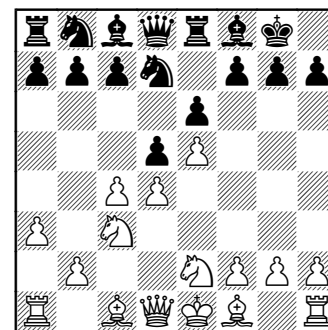
Жертва «французского» коня

Защита Нимцовича E40

Чжан Пэнсян – М. Матлаков

Китай 2016

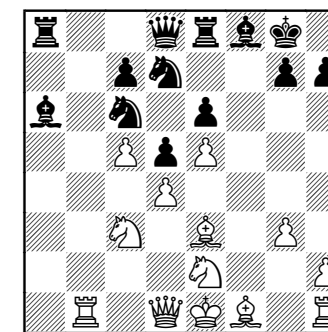
1.d4 f6 2.c4 e6 3.f3 c3 f4 4.e3 0-0 5.ge2 e8 6.a3 f8 7.e4 d5 8.e5 fd7



9.c5

Главной линией здесь считается 9.cxd5 exd5, и теперь не 10.xd5 c5 11.dxc5 xe5, и черные стоят явно лучше, а 10.e3 или 10.f4. После хода в партии центр белых подрывается с обеих сторон.

9...b6 10.b4 a5 11.b1 f6 12.f4 axb4 13.axb4 bxc5 14.bxc5 fxe5 15.fxe5 c6 16.e3 a6 17.g3



Теперь белые должны, вроде бы, развить фигуры без проблем, поскольку позиция черных несколько стеснена центральными пешками белых. Но их последний ход «приглашает» черных осуществить типичную жертву.

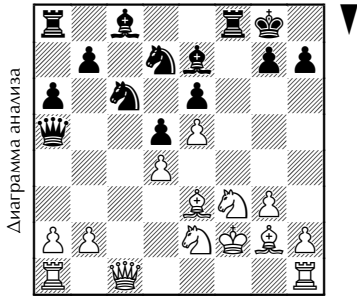
17...cxe5!?

Еще жестче было, видимо, 17...xc5 18.dxc5 dxe5.

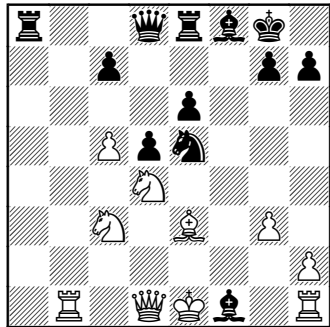
18.dxe5 xe5

Белые стремились причалить к безопасному берегу после g2 и рокировки, но неожиданно их король застревает в центре, и уже грозят опасные шахы с полей d3 и f3. Жертва, надо заметить, типичная, характерная, например,

для структур, получающихся во французской защите. Недавний пример – партия Й. ван Форест – Верле, Нидерланды 2017/18 (см. диаграмму)...



...и черные в варианте 15...
 ♗dxe5 16.dxe5 ♗xe5 17.♖d1 ♗xf3
 18.♙xf3 e5 сразу отыграли фигуру.
 19.♗d4 ♙xf1



20.♖xf1

В партии Погосян – Олексинко, Потти 2012, возникла именно эта позиция, и белые попытались увести короля в безопасное место путем 20.♙xf1 ♗c4 21.♙f2 ♙xc5 22.♙g2, но после 22...♖f8

23.♙g1 ♖f6 черные стали хозяевами на доске.

20...♙xc5

Это уже третья пешка, но всё же и здесь промежуточное 20...
 ♗c4 было даже сильнее.

21.♗c6 ♖d6 22.♙xc5 ♖xc6
 23.♙d4?

Такую позицию белыми играть очень неприятно. У них нет шансов получить контригру, а отсутствие пешек делает их расположенного в центре короля уязвимым.

При 23.♖d4 ♗d7 (23...♖xc5
 24.♖xe5; 23...♗d3+!? 24.♖xd3
 ♖xc5) 24.♙b4 можно было оказать более упорное сопротивление.

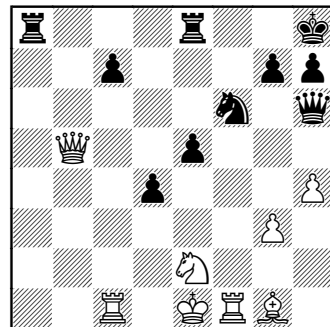
23...♗d7 24.♖c1 e5

Сейчас черные пешки продвигаются с темпом.

25.♙g1 d4 26.♖b3+ ♗h8 27.♖b5
 ♖h6

Понятно, черные не меняют ферзей ввиду плохого расположения неприятельского короля.

28.♗e2 ♗f6 29.h4



29...c5!

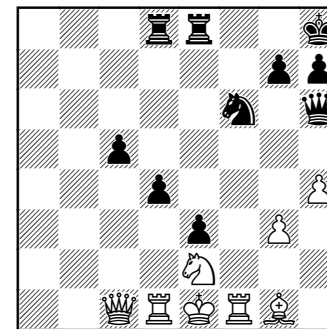
Сыграно с фантазией! Черные терпеливо продвигают пешечную массу, подготавливая ...e5-e4.

30.♖b1

30.♖xc5 ♖ad8 31.♖d1 d3
 32.♗c3 (32.♙e3 ♖g6) 32...d2+
 33.♙f2 ♖c8 34.♖b4 ♖xc3 или
 30.♖xc5 ♗e4 – в обоих случаях у белых большие проблемы.

30...♖ad8 31.♖d1 e4 32.♖c1 e3

Пешки не остановить.



33.♖xc5 d3 34.♖f3 ♖d5 35.♖b6
 d2+ 36.♙f1 ♖h5 37.♖xe3 ♖f5+
 38.♙f2 (32.♙g2 ♖xe3 33. ♖xe3
 ♖e5) 38...♖xf2+ 39.♙xf2 ♗g4+
 40.♙g1 ♗xe3 41.♖xd2 ♖f3 0-1

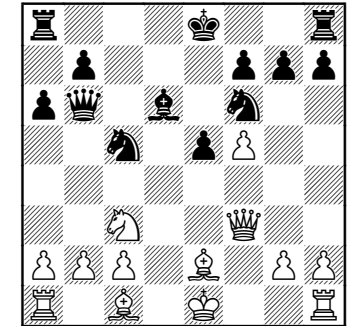
В последнем примере оставшийся в центре король подвергся преследованию уже в глубоком эндшпиле, после размена ферзей.

Сицилианская защита B93

Ю. Полгар – Дж. ван дер Виль
 Нидерланды 1992

1.e4 c5 2.♗f3 d6 3.d4 cxd4
 4.♗xd4 ♗f6 5.♗c3 a6 6.f4 ♗bd7

7.♙e2 e5 8.fxe5 dxe5 9.♗f5 ♖b6
 10.♖d3 ♗c5 11.♖f3 ♙xf5 12.exf5
 ♙d6



13.♖b1

Ответственный ход – в том смысле, что с этого момента белые могут рокировать только в короткую сторону.

Альтернатива 13.0-0, не опасаясь вскрытого шаха при отступлении коня.

13...e4 14.♖f2 ♖c7 15.♙e3
 0-0-0!?

Черные решают «поперчить» позицию, и делают выбор в пользу быстрого развития. Вполне возможно было и немедленное 15...♗cd7, сохраняя право на рокировку и в короткую сторону (и угрожая взятием на h2).

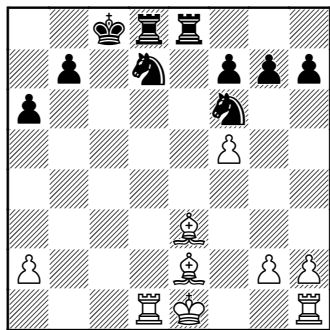
16.♖d1 ♗cd7 17.♗d5 ♖a5+
 18.b4 ♙xb4+ 19.♗xb4 ♖xb4+
 20.c3

20.♙d2 ♖c5 21.♙e3 ♖c3+
 22.♙d2 ♖c7 безопасно для черных.

20...♖xc3+ 21.♙d2 e3!

Без этого хода, форсирующего размен ферзей, контригра белых против неприятельского короля была бы очень опасной. Сейчас черные остаются с лишней пешкой, и, что еще более важно, король противника оказывается очень уязвимым на открытой вертикали «е» даже в окончании.

22. ♖xe3 ♜xe3 23. ♕xe3 ♞he8



24. ♕f4 ♖c5 25. ♞xd8+?

25. ♞c1 b6 26. ♗f2, и белые, по крайней мере, могут развить королевскую ладью, хотя лишняя

пешка черных говорит об их ясном преимуществе.

25... ♔xd8 26. ♗f2 ♖d5 27. ♕c1

27. ♕d2 ♖e4+ 28. ♔e1 ♖ec3

приводит к потере фигуры.

27... ♖c3 28. ♕c4 b5 29. ♕b3

Ходом 29. ♕xf7 можно было обозначить борьбу, но после 29... ♖d3+ 30. ♗g3 ♖e2+ 31. ♗f3 ♖d4+ 32. ♗g3 ♞e7! 33. ♕g5 ♖xf5+ черные выигрывают во всех вариантах, например: 34. ♗f3 (34. ♗g4 ♖h6+; 34. ♗h3 ♖f2#) 34... ♖e5+ 35. ♗e4 ♖xf7+ 36. ♕xe7+ ♖xe7. Раскрытый король белых и ладья в офсайде, конечно, тому виной, и всё же стоит отметить тот факт, насколько легко кони справляются здесь с парой слонов.

29... ♖d3+ 30. ♗f3 ♖e1+

31. ♗g4 ♞e4+ 32. ♗h5 ♖xg2

33. ♕g5+ f6 34. ♞g1 ♞e2 35. ♕c1

♖xa2 36. ♞d1+ ♔e8 37. ♕d5

♖xc1 38. ♕c6+ ♔f7 39. ♕f3 ♖f4+

40. ♗g4 ♖fd3 41. ♕xe2 ♖e5+

42. ♗f4 0-1

Резюме

Внимательно следите за положением королей с самого начала партии – это главный фактор при оценке позиции. Если вы пытаетесь извлечь выгоду из задержки короля противника в центре, то избегайте размена ферзей и старайтесь вскрыть линии в центре, чтобы сделать положение короля максимально уязвимым. Ради быстрого развития и увеличения активности фигур могут оказаться полезными жертва пешки и вскрытие центра. Даже жертва фигуры, которая позволит устранить пешечную защиту задержавшегося в центре короля противника, может оказаться подходящим средством для получения «профита» от неудачной позиции неприятельского монарха.

Глава 2

Ферзь в опасности

Активный (централизованный) ферзь – фигура очень грозная в случае его неприкосновенности, но в миттельшпиле он обычно легко может быть атакован неприятельскими фигурами и пешками. А значит, на ранней стадии партии следует соблюдать осторожность, если возникает искушение отправить ферзя в бой. Посмотрим на опасности, которые могут его подстергать, и на последствия, которые могут оказать влияние на партию в целом.

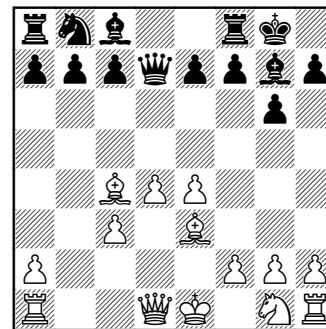
Какие выгоды может получить противник?

Защита Грюнфельда D86

Р. Кнаак – Й. Прибыл

Будапешт 1986

1. d4 ♖f6 2. c4 g6 3. ♖c3 d5
4. cxd5 ♖xd5 5. e4 ♖xc3 6. bxc3
♕g7 7. ♕c4 0-0 8. ♕e3 ♞d7



Но не с намерением же встретить

9. ♖f3

выпадом

9... ♞g4 ?

Да, в партии было сыграно 9. ♖f3, чего белые ранее избегали,

видимо, из-за ответа черных. Но нетрудно увидеть, что если из двух атакованных пешек белые спасут центральную, то черный ферзь окажется в одиночестве на королевском фланге, потеряет много темпов на то, чтобы вернуться и будет подвергаться опасности попасть в ловушку.

10. e5 ♞xg2

Годом позже Бареев воздержался от взятия на g2 и сыграл 10...b6, но после 11.h3 ферзь пришлось отступить, так как при 11... ♞xg2 12. ♞h2 он просто ловится в один ход.

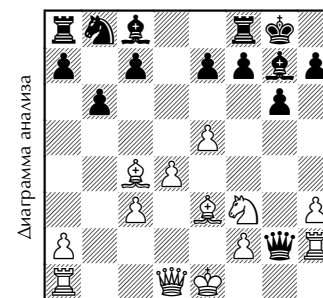


Диаграмма анализа